

BIEN HABER

BIEN SERAMİK KURUMSAL İLETİŞİM DERGİSİ SAYI: 2016 / 01

SEKTÖREL BULUŞMA'DA BIEN
ÜRÜNLERİ KONUŞULDU!

TED BASKETBOL SPONSORLUK

MERT OPTİK'TE BIEN TWİST
KARO İMZASI!

BIEN'İN SULTAN SERİSİ
COMO'DA ÖDÜL ALDI



RÖPORTAJ:

MASSIMO IOSA GHINI:

“Ustalık gerektirecek bir yeniliği ortaya koyabilmek için işlevsel bir inovasyon geleneği şart.”



**“YAPI SEKTÖRÜNDE YAPICI
ÇÖZÜMLER”**

İsmail Volkan

Bien

SERAMİK | BANYO | MUTFAK

*Bir an kalkıp
evi temizlemek
istedim...
Ama bekleyince geçti,
yanlış alarmmış!*

Bien

SERAMİK | BANYO | MUTFAK

Değerli Bien Haber Okurları,
Sevgili İş Ortaklarımız, Merhaba,

Bien Haber Dergisi'nin bu sayısında birlikte geçirdiğimiz son 10 yılı değerlendirelim istiyorum. Bildiğiniz gibi 2007 yılının başında Bien markası ile yola çıktık, bugün sektörün önemli oyuncularından biriyiz. Bu yere siz değerli iş ortaklarımızın bizlere olan güveni ve desteği ile geldiğimiz bilincindeyiz...

Bu süre zarfında ürün gamımızı tamamen yeniledik. Dağıtım kanalına önemli yatırımlar yaptık. Bugün 130'u aşkın 150 m² ile 3 000 m² arasında değişen ve tüm yurda yayılmış mağazalarıyla yetkili bayilerimizi oluşturduk.

Ayrıca tüm ülkeye yayılmış 3 500'ün üzerinde satış noktası ile nihai tüketicilere ve sektör profesyonellerine hizmet vermeye başladık. Tanıtım faaliyetlerine ağırlık vererek Bien markasının bilinirliğini arttırmaya çalıştık, işin profesyonellerinden destek aldık.

Dijital baskı teknolojilerini üretimde kullanan öncü firmalardan olduk. Üretim kapasitemizi bu süre zarfında ikiye katladık. Dünya pazarlarına açıldık, ihracatımızı önemli ölçüde artırarak Türkiye'de 2015 yılında 61.000 ihracatçı arasında ilk 1.000 firma arasında yer aldık.

Yurt içinde siz değerli iş ortaklarımızın ve sektör profesyonellerinin de desteği ile 2014 yılında İSO İlk 500 Raporu'nda 423'üncü sıraya yükseldik. 2015 yılı itibari ile 59 sıra daha yükselerek Türkiye'nin 364'üncü büyük sanayi kuruluşu olduk.

Tasarıma çok önem verdik. Özgün tasarımlar yaratmaya çalıştık. Dünyada 25 ülkede yayınlanan Elle Decoration Dergisi'nin düzenlediği EDİDA yarışmasında, İtalya Como Kültür Departmanı'nın düzenlediği A Desing Award'da farklı kategorilerde ödüller aldık.

Yurt içinde ARKİTERA tarafından düzenlenen yarışmada ödüller aldık. Almanya'da düzenlenen tasarım yarışması REDDOT'tan ödül aldık.

En son bu yıl Amerika'da IDA (International Desing Award)'dan 3 ödül aldık. 10 yıllık süreç içinde tasarıma



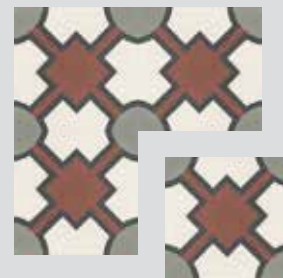
yapılan yatırımlar ve çalışmaların karşılığı olarak tasarımlarımız toplam 16 ödüle layık görüldü.

Bütün bu süreçte emeklerini ortaya koyan, özveri ile çalışan personelimize, bize inanan, bize destek olan iş ortaklarımıza, sektörün uzmanlarına ve ürünlerimizi tercih eden tüm kullanıcılara sonsuz teşekkürlerimizi sunarız.

Birlikte nice 10 yıllara...
Saygılarımızla

Metin SAVCI
Bien Satış Grup Başkanı

BENİM BİEN'İM



Mitte Desenli Karo
20x20 cm / 8"x8"

www.bienseramik.com

Bien

SERAMİK | BANYO | MUTFAK

Bien Kurumsal İletişim Dergisi
Bien Yapı Ürünleri Sanayi Turizm ve Ticaret A.Ş tarafından üç ayda bir yayımlanır.
Ücretsizdir.

İmtiyaz Sahibi
Metin SAVCI

Sorumlu Yazı İşleri Müdürü
Ali Naci ÜLKÜ

Yönetim Yeri
Bien
Gömeç Sk No: 39, Acıbadem / İstanbul

Tel: (0216) 614 10 60
Faks: (0216) 614 10 85

e-mail: info@bienseramik.com.tr
www.bienseramik.com.tr

Yayına Hazırlık
Tasarım Yayın Grubu
Merkez Mh. Hanımefendi Sk. 138/B
Oğul Apt. D.3 34381 Şişli / İstanbul
Tel: (0212) 296 67 58 Pbx

Baskı
Matsis Matbaa Hiz. San. Tic. Ltd. Şti.
Tevfikbey Mahallesi Dr. Ali Demir Cad. No: 51 34290
Sefaköy / İSTANBUL T +90 212 624 21 11



04



07



19



12



15



26



36



24

FİRMA

12... PROJE:

Mert Optik'te Bien Twist Karo imzası

Bien'in 20mm Porselen Karolarına Yoğun Talep

YENİLİKLER

Benim Bien'im

28... BALOĞLU BAYI, BURHAN BAL:

'Bien ailesi tasarıma, çevreye, kaliteye, insana, istihdama ve paydaşlarına değer veren bir topluluk.'

30... İSMAİL VOLKAN, ANTİMDER

BAŞKANI:

'Yapı sektörü, tüm branşları ile birlikte düşünmeye başlar ve hareket ederse daha çözümsel sonuçlar ortaya çıkacaktır.'

32... ÖZGE KÜKSAL, MİMARLAR ODASI

ANTALYA ŞUBESİ BAŞKANI: Yerelde Mimari Çözümler

GÜNDEM

04... HABER

Sektörel Buluşmada Bien Ürünleri Konuşuldu

Yaratıcı Etkinliklere Destek

Üniversite Seminerleri

Bien, Eskişehir'deki PechaKucha Etkinliğine Sponsor Oldu!

Bien, Spora Destek Vermeye Devam Ediyor!

TED Basketbol Sponsorluk

Kurumlar Arası Voleybol Turnuvası

Bien'den İzmir'e Üç Sponsorluk!

Bien'den Doğa Dostu Tanıtım

Bien'e TSE Çift Yıldız!

Mermerin İhtişamı Bien'in Yeni Tasarımlarında!

Rize Rataş Bayi Açılışı

Topaloğlu Balçova Bayisi Açıldı!

Massimo Iosa Ghini

26... GÜNCEL:

Bien'in Sultan Serisi Como'da Ödül Aldı!

Xone Design Awards

Bien'in Organic Serisi Ödüle Doymuyor

Unicera Fuarı'nda Yeni Koleksiyonlara Yoğun İlgi

Bien ABD'nin Önde Gelen Yapı Fuarı Coverings 2016'ya Katıldı!

48... ETKİNLİK TAKVİMİ

ARAŞTIRMA

14... KAVANUZDAKİ BAHÇE: TERARYUM

16... HADİ BAHÇEMİZE FENG SHUI UYGULAYALIM!

34... TARİHİ GÜNÜMÜZE TAŞIYAN KOLEKSİYON: BİEN ALATURCA

44... DÜNYANIN UCU

ÜNİVERSİTE SEMİNERLERİ

Sektörel Buluşma'da Bien Ürünleri Konuşuldu!

ANADOLU ÜNİVERSİTESİ TASARIM KULÜBÜ TARAFINDAN ORGANİZE EDİLEN "SEKTÖREL BULUŞMA" ETKİNLİĞİNDE BİEN TASARIM MÜDÜRÜ TOLGA BERKAY KONUŞMACI OLARAK KATILDI.

27-28 Şubat 2016 tarihinde Anadolu Üniversitesi Tasarım Kulübü tarafından düzenlenen Sektörel Buluşma etkinliği, tasarım ve üretimin temellerini sektörel deneyimlerle birleştiren bir dizi konuşmacıyı ağırladı. Öğrenci Merkezi Salon 9'da gerçekleşen organizasyonda, Bien Seramik adına etkinliğe konuşmacı olarak katılan Bien Seramik Tasarım Müdürü Tolga Berkay, Bien'in karo ve seramik sağlık gereçleri, tasarım ve üretim süreçleri hakkında detaylı bilgiler verdi. Bien Seramik Tasarım Müdürü Tolga Berkay'ın konuşması, Bien Seramik'in tasarıma ve mimarlara verdiği önemi aktaran ve öğrencilerin yararlanabileceği kapsayıcılıkta bir sunum oldu.



Yaratıcı Etkinliklere Destek

ÇEVRE DOSTU VE YENİLİKÇİ MARKA BİEN, 7 MAYIS'TA ESKİŞEHİR'DE DÜZENLENEN "MİNİ MAKER FAIRE" ETKİNLİĞİNE SPONSOR OLDU. BİRÇOK KREATİF KİŞİNİN VE ÜNİVERSİTELİNİN KATILDIĞI WORKSHOPLARDA BİEN'İN KONUSU "MÜLTECİLERİN BANYO SORUNUNU ÇÖZMEYE YÖNELİK PROJELER" TASARLAMAKTI.

Bien'in daha önce de sponsor olduğu etkinliğe birçok yaratıcı disiplinlerden üreticinin ve tasarımcının katılımıyla gerçekleşti. Etkinliğe Eskişehir Odunpazarı Belediyesi de katkıda bulundu. Şehirdeki kreatiflerin daha fazla kişiye ulaşması ve ilham alabilecekleri kişilerle karşılaşması için düzenlenen etkinlik Gestalt Zone tarafından 7 Mayıs'ta Kurşunlu Külliyesi Kültür Merkezi'nde yapıldı.

Bien Tasarım Grubu'nun etkin olarak yer aldığı workshop'ta önce gruplara hangi konu üzerinde proje tasarlayacakları aktarıldı. Konu mültecilerin yaşadıkları zorluklar, kendilerini dışlanmış hissetmeleri, bunun sebepleri idi. Amaç bu konu üzerinden her grubun kendi konusuna uyarlama yapmasıydı.

MÜLTECİLER İÇİN NASIL BİR BANYO TASARLANMALIYDI?

Gruplar çalışma alanlarına ayrıldı, Bien olarak bizim çalışma alanımız çok sosyal bir ortamdı. Böylece bu konuda başkalarından da fikirler alabildik.

İlk olarak çalışmaya banyo mekanını nasıl sosyal bir alana dönüştürebiliriz sorusu ile başladık. Bunun için mekanı oyunlaştırma fikrini kullanmaya karar verdik. Bu mekanı da kapalı değil açık bir mekan olarak kararlaştırdık. Böylece kişiler mekana girmeye zorlanmayacak, zaten mekanın içinde olacaklardı. Daha sonra bu mekanı, yabancılaştırdığımız mültecilerin kendilerini oraya ait hissetmeleri için geliştirmeye karar verdik. Mekan sadece mültecilere değil şehirde yaşayanlara ve turistlere de uygun olmalıydı, böylece herkes birbiri ile sosyalleşip kaynaşabilirdi.

ÜRETİLEN PROJELER NELER OLDU?

4 farklı gruptan birincisi; bütün alanların içinde bulunacağı ana sistemi, yerleşimi, suyun geliş ve gidişini projelendirdi.

İkincisi bu alanları nasıl parçalarla mahremiyet sağlayan kapalı mekanlara dönüştürüp daha sonra tekrar sosyal bir alan haline getirebiliriz konusunu projelendirdi. Bunu yapabilmek için ikinci grup raylı duvar sistemini önerdi.

Üçüncü grup borularla bir duş sistemi yaratmaya çalıştı. Bu sistemde kullanıcılar boruların yerini değiştirerek sistemi de yeniden şekillendirebilecekti.

Dördüncü grup iki proje birden geliştirdi. İlki teknoloji kullanarak (hareket sensörleri ve ağırlık sensörleri ile) kişinin su üzerinde yürümesini sağlamaktı. Böyle-



ce hem suya şekil verip yönünü değiştirebilmek, hem de hiç ıslanmadan bir ıslaklık duygusu yaşatmak. Bu alan kişilerin gün içinde kolaylıkla ulaşabileceği, hatta yollarının üstü olacak şekilde tasarlandı. Havuz üzerinde hareket ettikçe hareket sensörleri tarafından algılanıp basacağı yerde bir yüzey yaratıyor ve kişinin ağırlığına göre su ve ışık oyunları ile havuz şekilleniyor.

İkinci projede ise bir birim tasarlandı. Bu birim hem içine su alıp oyunlar oluşturulabilecek, hem suya engel olarak koyulup suyun gidişini değiştirebilecek hem de üzerine oturulabilecek birden fazla işlemi sağlayabilecek bir üründü.

PROJE ESNASINDA NELER KONUŞULDU?

Projeler dışında da çalıştığınız çok verimli geçtiğini belirten Tolga BERKAY bir çok terim, tasarımcı ve tasarımlar üzerine bol bol sohbet ettiklerini belirtti. Sohbeta konu olan tasarımcılardan bazıları:

- Ivan (fotoğrafçı-mimar)
- Constant (mimar-sanatçı)
- Mimarsız mimarlık
- Constant'ın ürettiği-İlk ütopyalardan biri: Yeni Babil
- Giyilebilen mekan
- Geçici şehir
- Mobile urbanity
- Plug-in city
- Situations(of integration)
- Islak kit'ti.



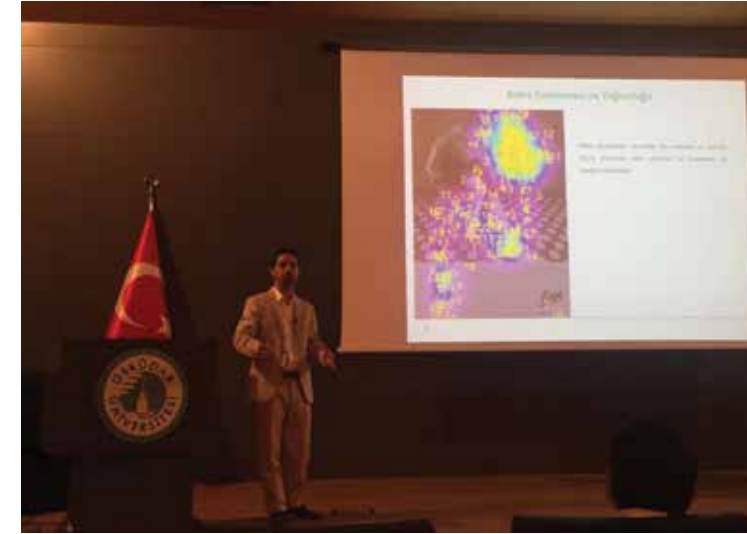
BIEN ÇALIŞANLARI TECRÜBELERİNİ PAYLAŞIYOR!

BIEN PAZARLAMA DEPARTMANI'NDA MARKA YÖNETİMİNDEN SORUMLU ÇALIŞAN ALİ NACİ ÜLKÜ, ÇEŞİTLİ ÜNİVERSİTELERDE KONFERANSLAR GERÇEKLEŞTİRDİ.

Yeditepe Üniversitesi

Üsküdar Üniversitesi'nde verdiği konferansa ek olarak, Yeditepe Üniversitesi Sürekli Eğitim Merkezi Sosyal Medya Kampüsü'nde Nöropazarlama konusunda konferanslar gerçekleştiren Marka ve Halkla İlişkiler faaliyetlerinden sorumlu çalışan Ali Naci Ülkü aynı zamanda

Türkiye'nin ilk Nöropazarlama Yüksek Lisans mezunları arasında yer alıyor. Bien markasının pazarlama ve medya stratejilerinde Nöropazarlama tekniklerinin kullanımı ve faydalı uygulamaların detayları hakkında bilgilendirmelerde bulunan Ülkü'yü katılımcılar dikkatle dinledi.



Üsküdar Üniversitesi

Bien ailesi, yalnızca geleneksel ticaret ve çalışma anlamında değil, aynı zamanda spora, eğitime ve sosyal yaşantıya verdiği önem ile de gündeme geliyor. Bu etkinliklere geçtiğimiz günlerde bir yenisi daha eklendi. Bien Seramik Pazarlama Departmanı'nda görevli Marka ve Halkla İlişkiler faaliyetlerinden sorumlu çalışan Ali Naci Ülkü, Üsküdar Üniversitesi 3. İletişim Günleri kapsamında Nöropazarlama konusunda konferans verdi. Ali Naci Ülkü, Öğrenciler ve diğer katılımcılara pazarlama stratejilerinin profesyonel dünyada uygulanması konusunda tecrübelerini paylaştı.

BIEN ARAŞTIRMA BİRİMİ SORUMLUSU OĞUZHAN ÇİÇEK, PAZARLAMA TÜRKİYE ZİRVESİ'NDE İSTATİSTİK VE ANALİZLER ÜZERİNE SUNUM GERÇEKLEŞTİRDİ.

Bien Araştırma Birimi'nden Sorumlu olarak çalışan Oğuzhan Çiçek Pazarlama Türkiye Zirvesi'nde İstatistik ve Analizler üzerine sunum gerçekleştirdi. 14 Mayıs 2016 tarihinde Şişli Belediyesi Nazım Hikmet Kültür ve Sanat Evi'nde gerçekleşen etkinliğe sektör profesyonellerinin yanı sıra bir çok öğrenci de katılım gösterdi



BİLECİK ETKİNLİKLERİ

SPORUN HER ALANINA VERDİĞİ DESTEKLER İLE TANINAN BIEN, TÜRKİYE ANA LİG JUDO ŞAMPİYONASI'NDA YEMEK ORGANİZASYONU DÜZENLEDİ.



BIEN, BİLECİK BELEDİYESİ'NİN DÜZENLEMİŞ OLDUĞU İFTAR PROGRAMINA SPONSORLUK DESTEĞİ SAĞLADI.



BIEN, 23 NİSAN ÇOCUK ŞENLİĞİ'NDE ÇOCUKLARIN ETKİNLİKLERİNE DESTEK VERDİ.

Bien, Eskişehir'deki Pecha Kucha Etkinliğine Sponsor Oldu!

12 YIL ÖNCE TOKYO'DA DÜZENLENEN VE 800'Ü AŞKIN KENTTE YARATICI İNSANLARI BULUŞTURAN ULUSLARARASI BİR ETKİNLİK PECHA KUCHA 9 OCAK CUMARTESİ GÜNÜ ESKİŞEHİR PEYOTE'DE GERÇEKLEŞTİ. YAPILACAK ETKİNLİĞİN ANA SPONSORLUĞUNU SERAMİK SEKTÖRÜNÜN YENİLİKÇİ MARKASI BİEN ÜSTLENDİ.



İç mimari, grafik tasarım, tasarım gibi yaratıcı alanlarda iş yapanların bir araya gelip deneyimlerini anlattıkları bir etkinlik olan Pecha Kucha Türkçe'de "Çene çalmak" anlamına geliyor.

Etkinliğin özelliği 20 ayrı görsel ve 20 saniye gibi bir zamana sahip olması. Her bir konuşmacının ürünlerinin her birini 20 saniyede anlatması gerekiyor. 20 saniyede değişen 20 slayt ve toplamda 6 dakika 40 saniyede biten samimi, dinamik ve eğlenceli sunumlardan oluşuyor bu etkinlik.

İlk sunumu 19 Aralık 2015'te gerçekleşen etkinliğin "Disruptive Creative" isimli ikinci sunumu 9 Ocak 2016'da Eskişehir Peyote'de gerçekleşti. Yaratıcı alanlarda iş yapan, yaptıkları işlerle monotonlukları kıran, yeni bir bakış açısı ya da yöntem geliştirmeye vesile olan bireylerin ilham verici sunumlarından oluşan etkinlik saat 17:20'de başladı.

Estetik, inovasyon ve kalite odaklı ürün geliştirme felsefesiyle doğaya saygılı ve geri dönüşüme önem veren Bien bu etkinliğe destek vererek tasarım odaklı yaklaşımını ortaya koyuyor.



Bien, Spora Destek Vermeye Devam Ediyor!

VOLEYBOL, BASKETBOL VE FUTBOL SPORLARINA VERDİĞİ DESTEKLERLE SPORMENLİĞİN BİRLİK VE BERABERLİK RUHUNA KATKI SAĞLAYAN BİEN SERAMİK, BU KEZ BİEN ÜRÜNLERİ İLE LEVENT TENİS KULÜBÜ'NE SPONSOR OLDU.



Sporun birleştirici, mücadeleci ve dinamik yönünü destekleyen Bien, İstanbul'un en merkezi bölgelerinden biri olan Levent'te bulunan Levent Tenis Kulübü'ne sponsor oldu. Voleybol, basketbol

ve futbol sporlarına verdiği desteklerle bilinen Bien, ürünlerinin kullandığı Levent Tenis Kulübü'ndeki sponsorluk anlaşması, sporun birlik ve beraberlik ruhuna katkı sağlayacak şekilde

gerçekleştirildi. Marka böylece, spora destek vermeye devam edeceğinin tutarlı bir örneğini daha göstermiş oldu.



TED Basketbol Sponsorluk

BİEN, RÖNESANS TED ANKARA KOLEJLİLER BASKETBOL A TAKIMI SPONSORU OLDU!

Doğa dostu ve yenilikçi seramik tasarımlarıyla dik-katleri üzerine toplayan Bien, Rönesans TED Ankara Kolejliler Basketbol A Takımı'na 2015-2016 sezonu için sponsor oldu.

Farklı branşlarda binlerce kupa kazanan TED Ankara Kolejliler Spor Kulübü'nün Basketbol takımı, 2015 - 2016 sezonunda, başarılarına Bien desteği ile devam ediyor. Sponsorluk kapsamında Rönesans TED Basketbol Takımı forma göğüs reklamı olarak BİEN logosuyla sahadaki mücadelesine devam etti.

Bien, tenis ve atletizm branşlarındaki sponsorlukların ardından gençlerin daha iyi şartlarda spor yapabilmelerini hedefleyen TED Ankara Kolejliler Spor Kulübü'nün basketbol alanına destek vermeye devam ediyor. Bünyesinde 12 branş bulunduran kulüp, her yaşta öğrenciyi sporu sevdirmeyi, ahlaklı, sağlıklı ve mücadele gücü yüksek nitelikli sporcular yetiştirmeği hedefliyor.



Kurumlar Arası Voleybol Turnuvası

BOZÜYÜK BELEDİYESİ TARAFINDAN DÜZENLENEN KURUMLAR ARASI VOLEYBOL TURNUVASI'NA BİEN SERAMİK DE KATILIM GÖSTERDİ.

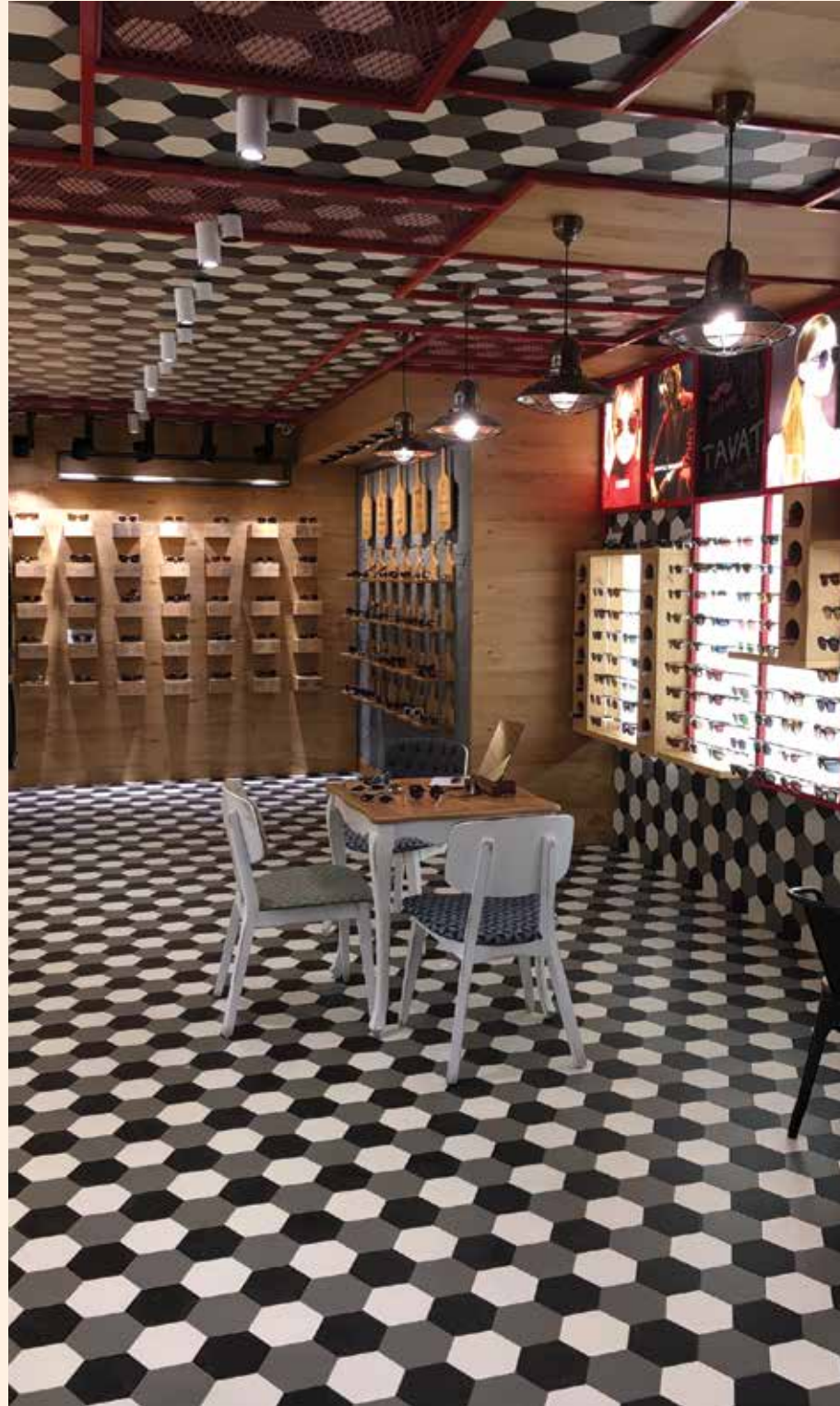
Eskişehir Bozüyük Belediyesi tarafından Gençlik Hizmetleri ve Spor İl Müdürlüğü'nün katkılarıyla düzenlenen, Kurumlar Arası Voleybol Turnuvası'na Bien Seramik de katılım gösterdi. İlçeye hizmet veren kurumların yoğun iş temposu ve iş stresinden bir süreliğine de olsa uzaklaşmalarını sağlamayı amaçlayan sosyal etkinliklerden biri de Kurumlar Arası Voleybol Turnuvası oldu. Bütün kurum çalışanlarının birlik ve beraberlik içinde sportif faaliyette bulunmalarını sağlayan etkinlik, kamu ve özel sektör arasındaki dostluk ve dayanışmayı artırma adına da önemli bir amacı hayata geçirmiş oldu. Kurum çalışanları hem eğlendi, hem de stres attı.



Mert Optik'te Bien Twist Karo İmzası!

BİEN SERAMİK'İN TWIST KARO'SUNUN MUHTEŞEM UYUMU MERT OPTİK İZMİR MAĞAZASINDA HAYAT BULDU.

Bien'in Twist Karo Koleksiyonu'nda bulunan siyah, beyaz ve gri tonlarıyla yerlerde ve duvarlarda muhteşem uyumlu kombinasyonlar yaratılabiliyor. İzmir'de bulunan Mert Optik mağazasının yerlerinde ve duvarlarında kullanılan siyah-beyaz birlikteliği ise Bien Twist Karo Koleksiyonu imzası taşıyor.



Bien'den İzmir'e Üç Sponsorluk!

MAKSİM GAZİNO SU, ZAMAN MAKİNESİ VE EĞLENCELİ MEYHANE ÜRÜNLERİMİZLE YENİLENDİ VE ARTIK DAHA ŞİK !

İzmir, Ege'nin uyumayan şehri olarak gece yaşantısı ile de oldukça ünlü bir şehir. Bien, İzmir'in ünlü üç gece mekanına ürün sponsorluk desteği sağlayarak sosyal mekanlara olan desteğini gösterdi. İzmir'in en çok ziyaret edilen mekanlarından olan Maksim Gazinosu, Zaman Makinesi ve Eğlenceli Meyhane Bien ürünleriyle yenilendi ve artık daha şık !



Bien'den Doğa Dostu Tanıtım

BİEN AHŞAP GÖRÜNÜMLÜ YENİ SERAMİK KOLEKSİYONLARINI FARKLI BİR KONSEPTLE SUNUYOR.

Yenilikçi ve çevre dostu Bien Seramik, ahşap görünümlü seramik koleksiyonlarını doğadan aldığı ilhamla farklı bir konseptle tanıtıyor. Bien Seramik, doğadaki canlıların renklerinden esinlenerek oluşturduğu yeni koleksiyonlarının tanıtımında hayvan figürlerini kullandı. Marka aynı zamanda bu yeni tanıtım kampanyasıyla, doğayı ve hayvanları koruma bilinci adına da bir misyon üstlendi.

Ödüllü tasarımları ve kalitesiyle adından sıkça söz ettiren Bien, trendleri yakından takip etmeye çalışan için vazgeçilmez bir yerde duruyor. Farklı birçok seçenek sunan koleksiyon mekanlara hem doğal hem şık bir konfor sağlıyor.

Ahşap görünümlü seramik koleksiyonlarından Naturawood Oak ile sıcak ve hareketli, Picasso Çıra ile özgün ve dayanıklı, Teak Venge ile eşsiz ve gözalıcı, Atelier Walnut ile doğal ve zarif mekanlar yaratabilirsiniz.



Kavanozdaki Bahçe:

Teraryum



Latince toprak (terra) ve üretme (aquarium) kelimelerinden türemiş olan teraryum, kısaca kavanoz ya da cam ufak bir sera içerisinde bitki yetiştirmek anlamına geliyor. Kapalı alanda yaratılan bu ekosistem, aynı zamanda mekanların da vazgeçilmez bir dekorasyon parçası haline gelmiş durumda. Yapımı ve bakımı çok kolay olan bu küçük bahçelerin en önemli ayrıntısı ise, estetiğinden geliyor. Teraryum içinde yaşayacak bitki bulmak sanıldığı kadar zor değil, hatta küçük taş ya da kaya parçaları ve çeşitli çiçeklerle de kombinasyonlar kurulabiliyor. Ama önemli olan bu bütünlüğün nasıl sağlanacağı ve teraryumun ömrünün ne kadar olacağı. Araştırmalara göre yüz yıldan daha uzun süre yaşayan ve kapağı hiç açılmamış teraryumlar mevcut.



Evde Teraryum Nasıl Yapılır?

Öncelikle, ihtiyacınız olan malzemeleri yakınınızdaki bir çiçekçi ve akvaryumcudan rahatlıkla temin edebilirsiniz, geriye kalan araç ve gereçler zaten evinizde halihazırda mevcuttur. Bir kavanoz, kaşık, uzun bir cımbız, makas ve ufak bir fırça edindikten sonra çakıl taşı, torf, kum, kömür ve mevcutsa pona taşı ediniyorsunuz. En alt kısma çakıl taşlarını üç parmak kalınlığında yaydıktan sonra, küçük parçalar halindeki kömürü ekliyorsunuz. Torflu kumunuzu da ekledikten sonra, saksıya bitki diker gibi bitkinizi yerleştirip son düzenleme için küçük dallar, taş parçaları ve küçük objeler yerleştiriyorsunuz. Kavanozun içine bir-iki su fışlattıktan sonra kapağını kapatıp doğrudan güneş almayan bir alana yerleştiriyorsunuz. Kapağı kapalı duran akvaryumların çoğunun tekrardan su ihtiyacı olmaz, fakat içerideki nemlenme oranında bir terslik seziyor, ya da bitkinizin yapraklarını kesmek için sıklıkla kapağı açılırsanız ara sıra bir-iki su fışlatarak teraryumunuzu taze tutabilirsiniz.

Görseller ve Kaynak: www.agacsakal.com

Hadi Bahçemize Feng Shui Uygulayalım!

Fatmagül ALACAKAPTAN*



Feng Shui ister evinizde ve ofisinizde ister bahçenizde; çevrenizi saran hayat enerjisini (Chi) artırır ve canlandırır. Eğer evinizin etrafına bir bahçe düzenleme imkanınız varsa küçük yada büyük farketmez hiç durmayın yapın! Güzel bir bahçe evinize akan Feng Shui enerjisini canlandırır ve kötü enerjileri (Sha Chi) evinize girmeden yok eder. Uzak Doğuda güzel bir bahçe yaratmak ve içindeki bitkileri yetiştirmek değerli bir sanattır ve uzun yıllar ve sabır gerektirir. Bir Çin Atasözü şöyle demiş, bir ömür mutlu olmak istiyorsanız toprakla uğraş, bitki yetiştir.

Bahçemizde iyi bir Feng shui yaratmak için tıpkı evimizde kullandığımız 'Bagua Haritasını' kullanırız. Bu harita bahçemizin enerji haritasıdır ve onunla enerji yönlerini tespit ederiz. Uğurlu enerjileri bulup ve onları güçlendirmek için Feng Shui'de kullandığımız 'Beş Element' teorisine de hakim olmak gerekir. Örneğin bahçenizin Kuzeydoğu yönü sizin 'Eğitim ve Kişisel Gelişim' yönünüzdür ve bu yönde istenilen Feng Shui elementi 'Toprak' elementidir. O zaman bu yöne Zen bahçelerinde olduğu gibi güzel kayalardan (Toprak Elementi) oluşan bir formasyon uygulanabilir.

Bahçenizde bir Su görüntüsü oluşturmak isterseniz; bu bir süs havuzu, şelale veya fıskiye olabilir, Güneydoğu (Para&Zenginlik); Doğu (Sağlık&Aile) ve Kuzey (Kariyer&Hayat Yönü) harika yönlerdir. Bahçe yollarınızı tasarlarken yumuşak, kavisli ve kıvrımlı olmalarını sağlayın ki Chi enerjisi yumuşakça aksın. Keskin ve sert hatlardan kaçınınız zira; keskin hatlar doğada mevcut değildir.

Bahçenize uygulanan Feng Shui içinde bazı alınması gereken ince tedbirleri barındırır. Her Bagua yönüne özel kullanılması önerilen bazı bahçe dekorları vardır. Örneğin; içinde metal çanları olan bir su şelalesi bahçenizin Para&Zenginlik yönü olan Güneydoğuya konulabilir ya da bahçenizin Kuzey tarafına siyah metal bir kaplumbağa heykeli koyarsanız eviniz için mükemmel bir Feng Shui koruması yaratır.

Bahçenizde çocuklarınız için bir oyun alanı düşünürseniz Batı yönünü tercih edin zira Batı 'Çocuklar&Yaratıcılık' yönüdür.

Havada nazikçe çıkardıkları ses son derece iyileştirici ve rahatlatıcı olan Rüzgar Çanları bahçelere çok yakışır. Değişik sembol ve figürlere sahip olup; hem

bambu hem de metal olanları dükkanlarda kolayca bulacağınız bir üründür. Satın alırken sesi en güzel olanı; size en mutlu edeni alın.

Bahçenizde Feng Shui ritimlerini vurgulayan en önemli faktör renklerdir. Feng Shui de renkler 'Beş Element' teorisine göre kullanılır. Her renk ayrı bir yön ve elementle ilişkilidir ve o enerjileri vurgular ki bunlar bahçemize şifa, neşe ve armoni getirirler. Örnek vermek gerekirse; Güney yönü Ateş Elementiyle temsil edilir, anlamı; ün ve Şöhrettir. Neşe ve eğlenmeyi temsil eder. Kırmızı ve mor renkte bitki ve çiçek koymak bu yönün enerjisini artırır. Güneybatı 'Toprak Elementi' olup Evlilik ve Aşkı temsil eder. Bu yönde kullanılması gereken renk açık sarı tonlarıdır. Bahçenizi, baktıkça size mutluluk veren doğal elementler, renkler ve malzemelerle destekleyin. Eviniz gibi bahçenizi de dağınıklıktan koruyun. Temiz ve bakımlı tutun. Nekadar keyifli ve neşeli malzemeler kullanırsanız bahçenizde size o kadar keyif veren ve iyileştiren bir enerjiyle karşılık verir.

* Feng Shui Danışmanı

BIEN ORGANIC SERİSİ

Ödüllerle arasında organik bir bağ var.

Tasarımıyla kendi sınıfında bir ilk olan Bien Organic serisinin üçüncü ödülü, Elle Decoration International Design Awards'tan geldi.

Teşekkürler...



10 YIL
www.bienseramik.com

ELLE
DECORATION
INTERNATIONAL
DESIGN AWARDS

reddot award 2015
winner



Bien

SERAMİK | BANYO | MUTFAK

Bien'e TSE ÇİFT YILDIZ !

BİEN SERAMİK BOZÜYÜK KARO FABRİKASI TSE ÇİFT YILDIZ BELGESİ ALDI!

Bien Seramik Bozüyük Karo fabrikası, TSE Çift Yıldız belgesi aldı. Bien Seramik Karo fabrikaları Direktörü Erdoğan Çetinkaya ve Kalite Güvence Şefi Cem Çağlar'ın kabul ettiği belge, düzenlenen tören ile TSE Belgelendirme Merkezi Başkanı Alper Veyisoğlu tarafından takdim edildi.



Bien'in 20mm Porselen Karolarına Yoğun Talep!

TÜRKİYE'NİN İLK 20MM KALINLIKTAKİ PORSELEN KARO ÜRETİCİSİ OLAN BİEN, YENİ PROJELERE HAYAT VERİYOR.

Türkiye'de ilk defa Bien tarafından üretilen 20mm kalınlıktaki porselen karo çeşitli mimari projelerde hayat buluyor. Otel projelerinden kamu binalarına, ofis yapılarından hizmet binalarına kadar çeşitli bir çok alanda kullanılan Bien'in 20mm kalınlıktaki porselen karo ürünleri bir çok projeye değer katmaya devam ediyor.

Görseller: Eskişehir Novacity Projesi, Sirkeci Levni Hotel, Kırklareli Belediyesi, GOP Hizmet Binası, Tracim A.Ş. Ofis, Cemal Mersinli İnş. aittir.



MERMERİN İHTİŞAMI BİEN'İN YENİ TASARIMLARINDA

BİEN, BEYAZIN FERAHLIĞINI BANYOLARA YANSITAN, SATENSI YÜZEYE SAHİP ADONIS, MERMER GÖRÜNÜMLÜ, FARKLI EBAT VE RENK SEÇENEKLERİYLE TERCİH EDİLEN STELLATA KAROLARI İLE MEKANLARA GÖZ ALICI VE BÜTÜNSEL ÇÖZÜMLER SUNUYOR.

MEKANLARI HAFIZALARA İŞLEYEN TASARIMLAR: ADONIS VE STELLATA

Seramik sektörünün önemli oyuncularından, çevre dostu marka Bien Seramik, ürünlerini geliştirirken bir yandan tüketicinin ihtiyaç ve taleplerini karşılamayı amaçlarken bir yandan da farklı ve çarpıcı tasarımları ile sektöre yenilik getiriyor. Stil ve trendleri bir arada sunan Bien'in 2016 yılı tasarımlarından Adonis ve Stellata bu iddiaya uygun, güzel iki örnek.



Beyazdan Vazgeçemeyenlere "Adonis"

Üzerindeki özel sır sayesinde satenin kusursuz ve pürüzsüz güzelliğini yüzeylere yansıtan mermerin sadeliğini simgeleyen Adonis, beyaz, temiz ve ferah banyo alternatifleri oluşturmanıza yardımcı oluyor. Ürün, satensi yüzeyi ile beyazdan vazgeçemeyenlerin tercihleri arasında yerini alıyor.



İlk Görüşte Aşk: "Stellata"

Mermerin ihtişamını sergileyen Stellata, yaşayan bir mekana sahip olmanızı olanak sağlıyor. Sağlık, doğa ve canlı kavramalarıyla özdeşleşen ürünler mekanla birlikte sizi sarıp sarmalıyor. Stellata'da renk, desen ve ebat çeşitliliği de var. Stellata'nın zengin ürün alternatifleri sayesinde, duvardan zemine, birçok farklı alanda değişik kombinasyonlar oluşturmak mümkün. Serî özellikle otel lobilerinde, plaza girişlerinde kolay kullanım sağlarken etkileyici bir görünüm elde edilmesine de fırsat tanıyor.

Estetik ve tasarımı ön planda tutan, aynı zamanda kaliteden ödün vermeyen markanın bu iki yeni koleksiyonu Adonis ve Stellata, inovasyonu ve kullanım kolaylığını bir arada sunuyor.

Bien'in Sultan Serisi Como'da Ödül Aldı

BİEN SERAMİK'İN ESKİ BİR ANLAYIŞI YENİDEN YORUMLAYARAK 2015 YILINDA BANYO KOLEKSİYONUNA EKLEDİĞİ "SULTAN" SERİSİ "A'DESIGN AWARDS" ÖDÜLÜNE LAYIK GÖRÜLDÜ. BİEN YÖNETİCİLERİ OSMANLI DÖNEMİNE AİT BANYO KÜLTÜRÜNÜ KENDİSİNE HAREKET NOKTASI ALARAK TASARLADIĞI "SULTAN" SERİSİ ÖDÜL TÖRENİ İÇİN İTALYA'DAYDI.



Dünyanın en prestijli kurumlarından İtalya Como Kültür Departmanı'nın düzenlediği A'Design Awards'a birçok ülkeden farklı kategoride 12 bin başvuru gerçekleşmişti. 8 Haziran Çarşamba günü İtalya Como Gölü'nde düzenlenen Gala Gecesi'yle ödüller sahiplerini buldu. Ödülü almak üzere Bien Tasarım Müdürü Tolga Berkay Como'da düzenlenen galaya Bien Seramik Kanal Geliştirme Müdürü Ebru Şener'le birlikte katıldı. Renkli geçen törende ödül alan tasarımcılar ödülleriyle bol bol poz verdi.

Bien Tasarım Müdürü Tolga Berkay'ın 500 yıllık Osmanlı banyo ve hamam kültüründen ilham alarak tasarladığı Sultan Serisi koleksiyonu hem adını hem de çıkış noktasını Osmanlı Sultanları'nın kaftanlarında yer alan özgün desenlerden alıyor. Seri seramiğe elle işlenmiş gibi duran şık motifleri ve renk geçişleriyle banyolarda büyüklü, masalsi bir atmosfer yaratıyor. Bien Sultan Serisi, suyu ve tarihi dokuyu bir arada yaşatmak için tasarlandı. Banyolarda Osmanlı'nın görkemli kültürüne yer açmak isteyenler için eşsiz bir tasarım olan Sultan Serisi ödülle de taçlanmış oldu.



Xone Design Awards

XONE TASARIM YARIŞMASI'NIN ASİL JÜRİ ÜYELERİNDEN BİEN TASARIM MÜDÜRÜ TOLGA BERKAY, SERAMİK DUVAR KAPLAMALARI VE SERAMİK SAĞLIK GEREÇLERİ ALANLARINA GELEN BAŞVURULARIN DEĞERLENDİRİLMESİ SÜRECİNDE YARIŞMAYA KATKI GÖSTERDİ.



Ülkemiz seramik sanayi, yarattığı katma değer ve istihdam açısından ekonominin en önemli sanayilerinden olup, ihracatta yerli kaynakları en fazla kullanan ve ithal ürünlere bağımlılığı en az olan sanayi kollarından biri. 1950'li yıllarda üretime başlayan Türkiye seramik sektörü, kısa sürede dünyanın en büyük seramik üreticilerinden biri konumuna geldi. Kalite ve yenilikçi tasarımları ile önemli başarılar elde eden Türkiye seramik sektörü modern üretim teknolojileri kullanılarak üretilen ürünler ile iç pazar talebini karşılamanın yanı sıra önemli ölçüde ihracat da gerçekleştiriyor.

Çimento, cam, seramik ve toprak ürünleri ihracatçıları birliği tarafından üçüncü kez düzenlenen ve geleneksel olması hedeflenen "XONE - Seramik Tasarım Yarışması" ile, günümüzün ve geleceğin tasarımcılarını, yeni malzemelerin getirdiği olanakları, değişen yaşam mekanları ve ihtiyaçları ile sektörün yapısını dikkate alarak, yeni yaşam mekanlarına uygulanabilen, çevreye duyarlı, sürdürülebilir, üretilebilir, uygulama kolaylığı sunan, yenilikçi tasarımlar sunmaya davet ediyor.



BIEN'İN ORGANIC SERİSİ ÖDÜLE DOYMUYOR

EDIDA BANYO KATEGORİSİNDE BİRİNCİ: BIEN "ORGANIC" SERİSİ YILIN EN İYİ BANYO TASARIMI SEÇİLDİ



Dünyada 25 ülkede yayınlanan Elle Decoration Dergisi'nin düzenlediği EDIDA (Elle Decor International Design Awards) isimli yarışmanın 2015 yılına ait ödülleri sahiplerini buldu. Elle Dergisi'nin editörlerinin oylaması ile gerçekleşen yarışmanın bu yıl Banyo kategorisinde kazananı Bien Seramik oldu.

Yenilikçi ve çevreye duyarlı yaklaşımı ile tanınan Bien Seramik'in Organic Serisi Elle Decoration Dergisi'nin düzenlediği uluslararası nitelikteki EDIDA tasarım yarışmasında "Banyo" kategorisinde birinci seçildi. 2015 yılında lansmanı yapılan, Bien Seramik'in tasarladığı, kendi sınıfında bir ilk olan "Organic" banyo serisi "Red

Dot Design Awards", "A'Design Awards" ve "Elle Decoration Design Awards" ile birlikte üç ödülün sahibi oldu. Ödüller 24 Şubat Çarşamba akşamı Anjelique'de düzenlenen törenle sahiplerini buldu. Renkli ve katılımın oldukça fazla olduğu gecede 16 ayrı alanda ödül kazananlara ödülleri teslim edildi. Bien Tasarım Müdürü Tolga Berkay ödülünü Elle Decoration Dergisi Genel Yayın Yönetmeni Ebru Kılıç'ın elinden aldı. Berkay "Elle Decoration Design Awards" da bu yıl 16 kategoride ödülleri sahiplerini buldu. "Organic Banyo Serisi" de bu yılın en iyi banyo tasarımı ödülüne layık görüldü. Bien Tasarım Müdürü Tolga Berkay; "2012 yılında "Lotus Serisi" ile de yılın en iyi banyo tasarımı ödülünü almıştık" dedi.



Bien Seramik Tasarım Müdürü Tolga Berkay'ın insan iskeletinden esinlenerek tasarladığı Organic serisi iskeletimizin yapısını yansıtıyor. Yeni nesil organik iç hazne tasarımı, No-Rim (kanalsız) teknolojisini kullanan Organic Plus klozet, farklı ve modern bir forma sahip. Yavaş kapanan ince kapağı ve gizli montaj özelliği sayesinde mekanla bütünleşiyor. Çok daha az kirlenen ve kolay temizlenen, minimum 2,5 litre maksimum 4 litrede temizleme sağlanan bu ürün hijyen standartlarını da yükseltiyor.



Rize Rataş Bayi Açılışı

BİEN SERAMİK'İN RİZE'DE AÇILIŞINI DÜZENLEDİĞİ RATAŞ YAPI BAYİSİNİN AÇILIŞ TÖRENİ RENKLİ GEÇTİ.

Rize'de ikinci mağazasını açan Rataş Yapı, bir çok Bien çalışanının da katıldığı törende açılışı Derepaşarı Belediye Başkanı Yakup Samangül ve Kaymakam Adem Can gerçekleştirdi. Yenilikçi ve çevre dostu marka olan Bien Seramik Türkiye genelinde günden güne büyüyor. Rize'de Bien ailesine yeni bir mağaza eklendi. Sahibi Zafer Karakaş olan mağazanın açılış töreni 27 Ocak

2016'da gerçekleşti. Mağaza açılışını Derepaşarı Belediye Başkanı Yakup Samangül ve Derepaşarı Kaymakamı Adem Can yaptı. İlginin yoğun olduğu törene Derepaşarı Emniyet Amiri Hikmet Demir, Rize Emniyet Müdür Yardımcısı Nahit Karakaş ve birçok Bien çalışanı katıldı.



Açılışı Rize'de yapılan Rataş Yapı'nın ikinci mağazası tek katlı ve 156 m2'den oluşuyor. Bayide Marmol, Weaving, Taurus, Naturawood, Portoro, Homey Bien Seramik'in öne çıkan ürünleri oldu. Bien'in ödüllü vitriyeli ürünü Organic'in yanı sıra Harmony ve Neptün vitriyeleri de mağazada mevcut. Ayrıca bayide 9 canlı mekan da bulunuyor.

Topaloğlu Balçova Bayisi Açıldı!



İZMİR'İN NARLIDERE, İNCİRALTI KAVŞAĞI'NDA CADDE ÜSTÜNDE BULUNAN BAYİ 1.5 DÖNÜM ARAZİ ÜZERİNE KURULMUŞ VE YAKLAŞIK 150 M²LİK TEK KATLI BUTİK MAĞAZA KONSEPTİNDE KURGULANMIŞTIR.



Bien'in İzmir Narlıdere'de açtığı yeni bayinin açılış törenine ilgi yoğun oldu. 21.10.2015'te düzenlenen törende açılış Meclis Eski Başkanı Köksal Toptan, Balçova Belediye Başkanı Mehmet Ali Çalkaya ve Bien Satış Grup Başkanı Metin Savcı gerçekleştirdi. Açılışa, CHP İzmir İl Başkan Yardımcısı Savaş Akıncı, Muğla Vali Yardımcısı Ali Barış, Bien Kanal Geliştirme Müdürü Ebru Şener ve Bien yöneticileri de katıldı. İzmir'in Narlıdere, İnciraltı Kavşağı'nda cadde üstünde bulunan bayi 1.5 dönüm arazi üzerine kurulmuş ve yaklaşık 150 m²'lik tek katlı butik mağaza konseptinde kurgulanmıştır.

Bien'in 60'a yakın birbirinden özel ürününün sergilendiği mağazada 10 tane canlı mekan bulunuyor. Çevre dostu, yenilikçi ve tasarıma önem veren Bien'in yeni mağazasında teşhir ettiği ürünler arasında öne çıkanlar ise Seramik Sağlık Gereçleri ürün grubu, Wedding Collection, Beton ve Marmol koleksiyonları oldu.

Burhan BAL, Baloğlu Bayi

BENİM BİEN'İM

“Bien ailesi tasarıma, çevreye, kaliteye, insana, istihdama ve paydaşlarına değer veren bir topluluk.”

BİRAZ KENDİNİZDEN BAHSEDER MİSİNİZ?

1956 doğumlu ve küçük yaşlardan beri ticaretle uğraşıyorum. Toplumla faydalı olabilmek ve istihdam sağlayabilmek her zaman temel amaçlarımdan biri olmuştur. Amacım, kendi işimle ilgili her zaman bir adım önde olmak ve doğru, dürüst ticaret düsturunda ilerlemek oldu. Birçok sivil toplum kuruluşunda bulundum ve fayda sağlamak adına herhangi bir çıkarım olmadan çalıştığım zamanlar oldu. Şuan, Ankara Ticaret Odasında Meclis Üyeliği görevimi sürdürüyorum. İkinci kuşak olarak oğullarım Halil İbrahim ve Fatih Bal 3 yıldır görevi devraldılar. Onların geniş vizyonları ve dünyaya bakış açıları ile Baloğlu'nun geçmişini birleştirip sektördeki yerimizi en üst seviyelere taşımak için özverili olarak çalışıyorlar.

SHOWROOMU BİRAZ TANIYALIM. NE ZAMANDAN BERİ FAALİYET GÖSTERİYORSUNUZ? EKİBİNİZDE KAÇ KİŞİ ÇALIŞIYOR?

Firmamızın adı Baloğlu İnş. San. Tic. Ltd. Şti. 1982 yılında Ankara Ulus Rüzgarlı Sokak'ta kuruldu. Bugüne kadar çalışma koşulları, yenilikçi yaklaşımları, fiziksel imkanları, müşteri politikaları ve etik değerleri ile sektörün önde gelen ve işaret edilen firmalarından oldu. Rüzgarlı Sokak'ta devam eden ticaretini fiziksel olumsuzluklar nedeniyle 2008 yılında daha iyi hizmet verebilme anlayışıyla şu anki yerine taşındık. Mevcut imkanlarımız 13.000 m² alan üzerine kurulu 1.300 m² mağaza, 3.000 m² kapalı alan depo ve 10.000 m² açık alan depo ve önünde geniş otopark alanıyla entegre hizmet veriyor. Baloğlu; seramik, vitrifiye, armatür, parke, yapı kimyasalları, duşakabin, banyo dolapları, doğal taş, cam mozaik ve ithal dekoratif ürünler ile perakende ve toptan hizmetini sürdürüyor.

Ankara'da sektör temsilcileri ile kıyaslandığında tek kat üzerine en geniş ve ferah showroomu olma özelliğini taşıyoruz. 37 adet canlı mekan ile ürünlerin uygulanmış halini sunuyoruz. Ekibimizde şuan 25 personel çalışıyor.

MÜŞTERİLERİN EN ÇOK TALEP ETTİĞİ ÜRÜN HANGİSİ OLUYOR?

Aslında bunu söylemek çok zor, tabii ki m² satış rakamları kıyaslandığında, proje satış oranları değerlendirildiğinde öne çıkan Marmol, Serpegiante, Natura Wood, Almeria, Reale gibi ürünlerdir, ancak perakende olarak değerlendirdiğimizde bir çok ürünümüzün satışının birbirlerine yakın olduğunu gözlemliyoruz. Bunun nedeni, birçok ürünümüz kendi segmentasyonunda tasarımları, baskı kalitesi



ve teknik özellikleri ile rakiplerine göre önde oluşu. Bu yüzden en çok satılanı bilemem ama talep edilmeyen Bien Seramik ürünü yoktur diye eklemek isterim.

MÜŞTERİ SKALANIZI NASIL DEĞERLENDİRİRSİNİZ? FARKLI MESLEK GRUPLARINA VE HER BÜTÇEYE HİTAP ETTİĞİNİZİ DÜŞÜNÜYOR MUSUNUZ?

Yine, Bien Seramik'in temel özellikleri ile paralel bir şekilde gözleniyor. Ürün skalamızın sadece bir tarza yada bir zümreye hitap etmediği gibi, müşteri skalamızda aynı çeşitliliği gösteriyor. Mimar, mühendis, sanayici, mağazacı, işletmeci, çalışan ve tüm meslek gruplarından müşterilerimiz mevcut ve fiyat politikamız bütçeleri ile uyumlu. Bu noktada tek kistasımız kalite. Eğer kaliteli ürün isteniyorsa tüm meslek gruplarına ve bütçeye hitap edebiliyoruz.

SİZCE MÜŞTERİLERİNİZİN BİEN ÜRÜNLERİNİ TERCİH ETMEDEKİ SEBEBİ NEDİR?

Bien ailesi tasarıma, çevreye, kaliteye, insana, istihdama ve paydaşlarına değer veren bir topluluk. Bu değerler çerçevesinde toplumları geliştirmek adına üretim yapmak temel amaçları olduğundan, yeni yatırımlar yaparak sürekli gelişime, kaliteye ve teknolojiye önem veriyorlar. Müşterilerimize Bien Seramik ürünleri sunulduğunda görsellik, derinlik, tasarım, kalite algısı ile dikkatlerini çekiyor ve tercih sebebi haline geliyor. Buna ek olarak, satış personelimizin özverişi, doğru analizi ve doğru yönlendirmesiyle satışa dönüyor.

BAYİNİZDE HANGİ BİEN ÜRÜNLERİ MEVCUT? 2015 VE 2016 FAVORİ ÜRÜNLERİNİZİ ÖĞRENEBİLİR MİYİZ?

Belki de Bien Seramik ürün çeşitliliğinin en fazla olduğu mağaza bizimkidir. Stoğumuzda yada teşhirimizde olmayan Bien Seramik ürünü yok denecek kadar azdır. 2016 favori ürünlerimiz ise Adonis, Wavy ve Stellata.

2015 YILI ÜLKENİN EKONOMİK DURUMU NÉTİCESİNDE NE KADAR ETKİLENDİ? 2016 YILI SATIŞLARINIZLA İLGİLİ BEKLENTİLERİNİZ NELERDİR?

Ülkemizde ekonomik krizler 5-6 yılda bir yaşanıyor. Bu ortamlarda doğru strateji ile hareket edilirse fırsata çevrilebileceği kanısındayız. 2015 yılında doğru stratejiler ve hamleler ile etkilenmeden geçirmiş bulunuyoruz. 2016 yılında yine bu doğrultular noktasında hedeflerimize doğru ilerliyoruz.

İSMAİL VOLKAN / ANTİMDER BAŞKANI

Yapı Sektöründe Yapıcı Çözümler

“Yapı sektörü, tüm branşları ile birlikte düşünmeye başlar ve hareket ederse daha çözümsel sonuçlar ortaya çıkacaktır.”



ANTİMDER DERNEĞİNİN FAALİYET VE HEDEFLERİ NELERDİR? NE ZAMANDAN BERİ ANTİMDER BAŞKANLIĞI GÖREVİNİ YÜRÜTÜYORSUNUZ?

ANTİMDER, 2004 yılında kuruldu. Antalya, Burdur, Isparta bölgelerinde inşaat malzemesi sektörünün paydaşları arasında birlik ve beraberliği sağlamak, haksız rekabet koşullarının oluşmasını engellemek, üyelerin, çalışanlarının ve sektörün güncel gelişmelerden yasa ve yönetmeliklerden haberdar olmasını sağlamak, kişisel gelişimleri ile ilgili eğitimler düzenlemek ve özellikle öğrencilik aşamalarında mimarlık ve mühendislik öğrencilerine yeni gelişen malzemeler ve yeni tasarımlar konusunda bilgi aktarımını organize etmek amaçlarımız arasında bulunuyor. Daha önce başkan yardımcılığı görevini yürüttüğüm derneğimizde, 2016 yılının Şubat ayındaki genel kurulumuzda

yapılan seçimle birlikte başkanlık görevini devralmış bulunuyorum.

YAPI SEKTÖRÜNDE, BİR FİRMANIN DİĞERLERİNDEN AYRILMAYI SAĞLAYAN FAKTÖRLER NEDİR?

Yapı sektöründe fark yaratan tek olgu tasarımdır. Üretici firmaların AR-GE ve tasarım ofisleri ne kadar heyecanlı ise, sahada satış ekibi de o kadar heyecanlı olduğunu gözlemliyoruz.

İLGİ ALANINIZA SADECE YAPI SEKTÖRÜNÜN SORUNLARINI GİRİYOR, BAŞKA KONULARDA ÇALIŞMALARINIZ VAR MI?

ANTİMDER olarak sadece kendi konularımızla değil, içinde barındığımız ve parçası olduğumuz toplumun sorunları ile de ilgilenmek durumunda olduğumuzu düşünüyoruz. Bu sebeple yaptığımız ilk toplantımızı Down Sendromlu çocukların işlettiği engelsiz kafede gerçekleştirdik. Ayrıca, son toplantımızda AKUT Antalya Temsilciliği ile birlikte olarak, bu önemli gönüllülük esası ile çalışmakta olan kurumun yaptıklarını daha fazla kişiye ulaşmasını sağlamaya çalıştık.

SİZİN YENİ BAŞKANLIK DÖNEMİNİZDE YAPMAK İSTEDİĞİNİZ NE GİBİ PROJELER VAR?

Yeni dönemde, ANTİMDER AKADEMİ projesiyle sektörün üretici firmaları, Mimarlar Odası ve üniversite birlikteliği ile öğrenciler için belirlenecek program çerçevesinde eğitim ve tanıtım toplantıları organize etme çalışmalarımıza başlamış bulunuyoruz. Bu proje, ileride gerçekleştireceğimiz diğer projeler için de bir motivasyon noktası olacaktır.

TURİZM SEKTÖRÜNDE YAŞANAN SON DURUMLAR YAPI MALZEMESİ SEKTÖRÜNÜ NASIL ETKİLER?

Turizm, Antalya'nın en önemli sektörü ve yapı malzemesi sektörünü direkt etkileyen bir durumda. Yeni projelerle tadilat ve renovasyonu ile oluşturduğu istihdam sayesinde yapı sektörleri besleyen durumu ile bizleri

yakından etkileyecek öneme sahip. Bu sebeple, turizm sektöründeki gelişmeleri yakından izlemekteyiz.

KENTSEL DÖNÜŞÜM PROJELERİNİN ANTALYA'DAKİ EKONOMİK VE SOSYAL ETKİLERİNİ NASIL GÖZLEMLİYORSUNUZ?

Kentsel dönüşüm henüz Antalya'da parsel bazında eski binaların yenilenmesi anlayışında ilerliyor. Mutlaka ve mutlaka ada bazında kentsel dönüşüm ele alınmalı diye düşünüyoruz. Sadece bir binayı değil, bina ile birlikte altyapı, otopark, sosyal donatı alanları ve yeşil alan konuları çözülmeden kentsel dönüşümün mümkün olmayacağı kanaatindeyiz.

YAPI SEKTÖRÜNÜN YAŞADIĞI PROBLEMLERLE İLGİLİ OLARAK NASIL ÇÖZÜMLER DÜŞÜNÜYORSUNUZ?

Yapı sektörü, tüm branşları ile birlikte düşünmeye başlar ve hareket ederse daha çözümsel sonuçlar ortaya çıkacaktır, diye düşünüyorum. Bu konuda özellikle Mimarlar Odası, İç Mimarlar Odası, İnşaat Mühendisleri Odası, Makine Mühendisleri Odası ve Elektrik Mühendisleri Odası ile birlikte bir takım projelerin içinde olmayı hedefliyoruz.

2016 YILINDA SEKTÖRE İLGİLİ OLARAK PLANLARINIZ NELER?

Yapex 2016'da tasarımın öne çıkacağı '12 Mimar, 12 Banyo Tasarımı' adı ile yapılacak organizasyonla birlikte, eş zamanlı düzenlenen Yapı Festivali Antalya ve bölgemize önemli bir hareket kazandıracak diye düşünüyorum.

SERAMİĞİN MİMARİ BİR MALZEME OLARAK GELECEKTE NASIL BİR SERÜVEN İZLEYECEĞİNİ DÜŞÜNÜYORSUNUZ?

Kaplama malzemeleri içinde uzun ömürü ile diğer ürünlerin önüne geçen seramiğin sadece zeminde değil, özellikle dış cephe ve iç dekorasyonda önemli ilerleme kaydedeceğini düşünüyorum. Yani, kendini yeniledikçe daha ilerleyecek çok yer var pazarda bence.

MASSIMO IOSA GHINI



MİMAR OLMAYA NASIL VE NE ZAMAN KARAR VERDİNİZ? MİMARİ GÖRÜŞÜNÜZÜ GENEL OLARAK NASIL AÇIKLIYORSUNUZ?

İlkokuldayken öğretmenimin çizimlerimde doğal bir yeteneğin olduğunu keşfetmesi ve bu konuda beni cesaretlendirmesiyle başladı diyebilirim. Bir anımı hatırlıyorum; ilkokulun son sınıfına geldiğimde, annemle kırtasiyeye gitmiştik. Doğum günüm için bir hediye seçecektim ve bunun bir kitap olacağını düşünüyordum, çünkü her zaman kitap isterdim. Annem durdu ve içinde benim mimar olacağıma dair bir his olduğunu söyledi. O zamanlar tabii ki bir mimarın ne demek olduğunu bilmiyordum. Zaten meslek seçimi, rol paylaşımları gibi ayrımlar konusunda da kafam oldukça karıştıktı. Bu benim suçum değil; bir İtalyan eklektizmi olarak ulusal gururumuz olan Leonardo da Vinci hem bir mimar, hem de ressam ya da heykeltıraş olarak anılıyordu. Buradan başlayarak ilerleyen yaşlarımda da her zaman hayal edilebilecek en ilahi mesleğin, pozisyonun ne olacağını düşünmeye başladım; mimarlığın da tüm bu hissiyatı içinde barındıran yegane mesleklerden biri olduğuna karar verdim. Mimari görüşüme gelecek olursak; genel olarak çözümler geliştirdiğimizi söyleyebilirim. Bu çözümler, insan hayatını kolaylaştıracak ve belirli bir kaliteyi amaçlayan etrafında şekilleniyor. Elbette bunun kısmen doğru olduğunu söyleyebilirim çünkü; günlük hayat pratiklerimizde açılması gereken yeni yollar, keşfedilmesi gereken bir dolu şey var. Gelenekte ve halihazırdaki düzenden yarar sağlayabileceğimiz noktalara odaklanmak ama aynı zamanda düşünceleri yorumlamaya yönelik bir bakış açısını desteklemenin önemli olduğunu düşünüyorum.

MİMARININ EN İVEDİ OLARAK HANGİ KISMININ İYİLEŞTİRİLMESİNİN GEREKTİĞİNİ DÜŞÜNÜYORSUNUZ? EĞİTİM, İNOVATİF MALZEMELER YA DA KAVRAMIN KENDİSİ?

Belki de işim sebebiyle sanatçılarla daha iç içeyim. Bu sebeple, mimari düşüncenin kendisini tekrar ele almanın ve geliştirmenin taraftarıyım. Bu düşünce, yazılı kuralları rasyonalizmle tekrardan ele almayı öngörüyor; ortak kanıyı yasayla, ihtiyaçla, eleştirilerle, şikayetlerle ve önemli diğer faktörlerle incelemeyi öneriyor. Sadece bu şekilde gerçekten hatırlanabilecek ve değerli eserler üretebileceğimizi düşünüyoruz.

MİMARİ BİR MALZEME OLARAK SERAMİK HAKKINDA NE DÜŞÜNÜYORSUNUZ? SİZİN ÖZELLİKLE SERAMİK KULLANMAYI ÖZELLİKLE TERCİH ETTİĞİNİZ BİR PROJE VAR MI?

Seramik malzeme olarak hem çok sert hem de çok ince ama muhteşem bir doku. Alışveriş merkezi ya da büyük mağaza zincirleri gibi geniş ölçekli projelerimde kullanmışlığım oldu; çünkü seramik malzeme olarak aktarım gücü yüksek, bu sebeple de ısıtma sistemlerinde yeraltında uygulandığında oldukça etkili bir sonuç sağlıyor. Şu anda mesela, bir havaalanı aktarım merkezi projemiz var; orada da hem içeride hem de dışarıda seramik kullanıyoruz çünkü 'ayak trafiği' dediğimiz olaya en dayanıklı karşılığı veren malzeme seramik.

BİR PROJE ÜZERİNDE ÇALIŞIRKEN SİZİ EN ÇOK ZORLAYAN ETAP HANGİSİ OLUYOR?

En zorlayıcı nokta, işelsel bir inovasyon, yenilik ortaya koyabilmek. Yalnızca olağanüstü, muhteşem bir şey yaratmak için değil, ama ustalık gerektirecek bir yeniliği ortaya koymak için.

MİMARLARIN, MİMARLIK DIŞI KONULARLA DA İLGİLENMESİ YA DA DİSİPLİNLERARASI ÇALIŞMALARLA DAHİL OLMASI KONUSUNDA NE DÜŞÜNÜYORSUNUZ?

En başta da söylediğim gibi; belirli bir noktada bizim İtalyan ve Akdenizli kimliğimiz bizi yatay bir uzmanlaşmaya itiyor, ustaca işlenmiş bir demir gibi birer stratejiste dönüşüyoruz. Bu durum zaten kendi içinde çeşitli bilgi formlarına sahip olmayı gerektiriyor. Steve Jobs'ın da belirttiği gibi 'Aç kal, aptal kal.'



People Mover, Bologna
Proje - Render: Iosa Ghini Associati

ÖZGE KÖKSAL / MİMARLAR ODASI BAŞKANI ANTALYA ŞUBESİ

Yerelde Mimari Öneriler



ANTALYA MİMARLAR ODASI'NİN FAALİYETLERİ NELERDİR? SİZ BU GÖREVE NE SÜREDİR BULUNUYORSUNUZ?

Mimarlar Odası Antalya Şubesi'nin ayrı bir tüzel kişiliği bulunmamaktadır. Mimarlar Odası genel merkez tüzel kişiliği altında Antalya Şubesi olarak faaliyetlerimizi sürdürmekteyiz. Bu bağlamda, Mimarlar Odası'nın kuruluş amacı Anayasa'nın 135. maddesinde; 'Kamu kurumu niteliğindeki meslek kuruluşları ve üst kuruluşları; belli bir mesleğe mensup olanların müşterek ihtiyaçlarını karşılamak, mesleki faaliyetlerini kolaylaştırmak, mesleğin genel menfaatlere uygun olarak gelişmesini sağlamak, meslek mensuplarının birbirleriyle ve halkla olan ilişkilerinde dürüstlüğü ve güveni hakim kılmak...' olarak belirlenmiştir. Şubemiz de bu amaca uygun olarak faaliyetlerini sürdürmektedir.

Ayrıca şube olarak, belediyelerin elde edecekleri projelerin yarışma yoluyla elde edilmesini sağlamak amacıyla, yarışmaların koordinasyonlarını üstlenerek, belediyeler adına yarışmalar düzenlemekteyiz. Mesleğin tartışılması amacıyla iki yılda bir Batı Akdeniz Mimarlık ve Ödülleri Sergisi, Türkiye'nin tek uluslararası mimarlık bienalının üçüncüsünü, Uluslararası Genç Mimarlar Buluşması'nın onuncusu, Uluslararası Taş Sempozyumu'nun 2016 yılı içerisinde onbirincisini, Elektrik Mühendisleri Odası ile birlikte yine bu yıl II.Güneş Sempozyumu etkinleri düzenlemek suretiyle hem halkımızın mimar ve mimarlıkla buluşturmakta ve bilgilendirmeleri sağlanmakta, hem de meslektaşlarımızın mesleki açıdan deneyimlerinin artırılmasına katkı sunmaya çalışmaktayız. Yine şubemizce bakanlıklar ve belediyelerce kamu yararına aykırı ya-

pılan plan, olan değişiklikleri ve plan revizyonlarının iptaline yönelik hukuksal mücadelemize yıllardır devam etmekteyiz. Hala devam etmekte olan 50'ye yakın davamız bulunmaktadır. Birinci dönem yönetim kurulu üyeliği, beş dönem yönetim kurulu ikinci başkanlığı, son dönemde yönetim kurulu başkanı olarak yedi dönemdir Mimarlar Odası Antalya Şubesi Yönetim Kurulu üyeliğini sürdürmekteyim.

MİMARLAR ODASI ANTALYA ŞUBESİ OLARAK, KENTSEL GELİŞMELERE KATKILARINIZ NELERDİR?

Kentimizin sağlıklı ve planlı gelişmesinin, kamu yararının gözetilmesini sağlamak amacıyla bakanlıklar ve belediyeler ile birlikte plan yapmaya yetkili diğer kurumların yapacakları plan, plan değişiklikleri ve plan revizyonları konusunda öncelikle görüşlerimiz rapor halinde sunulmakta, görüş ve raporlarımızın dikkate alınmaması halinde yukarıda da belirttiğim gibi iptali istemeli yargı yoluna başvurulmaktadır. Bugüne kadar açtığımız davaların hemen hemen tamamına yakını da iptal ile sonuçlanmıştır. Bu da bizim doğru yolda olduğumuzu göstermektedir.

MİMARLAR ODASI OLARAK KENTİN PLANLANMASI KAPSAMINDA BELEDİYELER VE DİĞER MESLEK ODALARIYLA NE TÜR TEMASLARINIZ VAR?

Hem belediyeler hem de diğer meslek odalarıyla ilişkilerimiz gayet iyidir. Antalya Büyükşehir Belediyesi, Kepez Belediyesi, Konyalata Belediyesi, Muratpaşa Belediyesi ve geçmişte Isparta ve Gazipaşa Belediyesi ile birlikte yarışmalar düzenledik. 1999 yılından 2013 yılına kadar yürürlükte olan Antalya Büyükşehir Belediyesi İmar Yönetmeliği şubemiz koordinasyonu ve katkılarıyla hazırlanmıştır. Ancak, yine yukarıda da belirttiğim gibi belediyelerin kamu yararı gözetmeyen imar planının, imar planı değişiklikleri ve imar planı revizyonlarının iptaline yönelik bir çok dava da açtık ve kazandık. Yeni yönetim kurulu olarak sorumluluk alanımızdaki belediyelerle iyi ilişkilerimiz devam etmektedir. Yine diğer meslek odalarıyla da uyum içinde çalışmalar yapmak ile birlikte, kamu yararına birlikte açmış olduğumuz bir çok dava da bulunmaktadır.

ANTALYA'NIN ÖZELLİKLE TURİZM AÇISINDAN BÜYÜK BİR ÖNEMİ VAR. AMA AYNI ZAMANDA DÖRT MEVSİMİ YAŞAYAN VE CİDDİ NÜFUSU OLAN BÜYÜK BİR ŞEHİR. ANTALYA'YA YÖNELİK HAYATI KOLAYLAŞTIRACAK MİMARİ ÖNERİLERİNİZ NELERDİR?

Antalya'nın turizm açısından önemi yadsınamaz bir gerçektir. Bu doğru. Ancak devletin bir tu-

rizm politikası bulunmamakta, arz talep dengesi gözetilmeksizin sadece bütçeye kaynak yaratmak amacıyla doğal ve kültürel değerlerimizin yok olmasına neden olacak ihtiyaç olmamasına karşın yeni tahsis alanları yaratılarak tahsis edilmektedir. Yeni tahsisler, yatak kapasitesini arttırmakta ancak, yeterli talep olmayınca rekabet başlamakta ve çok düşük fiyatlarla yatak satılmaktadır. Yine, hala uygulanan her şey dahil sistemiyle, turistler evinden alınarak otele getirilmekte, otelden alınarak evine götürülmektedir. Bunu konserve turizm olarak da açıklayabiliriz. Turist ne kent esnafıyla ne de yerel halkla buluşmadan geldiği gibi geri gitmektedir. Kentimizde turizm alanları sadece kıyılarımızda ve anayasal koruma altında olan orman alanlarında tahsis edilmektedir. Turist, deniz , kum ve güneşten yararlanmak ve bedava yeme-içmeye gelmektedir. Kültürümüz ve kültürel değerlerimizin sunumu yapılmamakta, turizmin kültürel boyutu göz ardı edilmektedir. Yine gelen turistlerin büyük bir çoğunluğu kenti görmeden geri gitmekte, turist kent esnafıyla buluşmadan, hiç para harcamadan geri gitmektedir.

Antalya'da hayatı doğrudan kolaylaştıracak faaliyet alanı mimarlık ziyade planlamadır. Planlamaya ilişkin görüş ve önerilerimiz yukarıda da açıkladığım gibi şubemizce her ölçekteki planlama çalışmaları başlangıcında rapor ve görüş olarak büyükşehir belediyesine sunulmuştur. Günümüzde Antalya'da hayatı kolaylaştıracak yapılması gereken en önemli çalışmalardan biri ulaşım ve otopark sorununa çözüm bulunmasıdır. Ancak, ulaşımında önemli olan özel araç trafiğinin hızlandırılması ve kent merkezine çekilmesi değildir. Kent halkını en ucuz, en rahat ve en hızlı şekilde gidecekleri yere ulaştırır. Bu da ancak toplu taşımayla ve yolların, kaldırımların ve diğer kamusal mekanların otopark olarak kullanılmasının önlenmesiyle olmaktadır. Diğer bir yapılması gereken kentin tek merkez olmaktan çıkarılarak çok merkezli hale getirmek olabilir. Tek merkezli olarak gelişen yerlerde trafik yığılmaları, buna bağlı olarak da yeterince otopark bulunmaması nedeniyle yollar hatta kaldırımlar otopark olarak kullanılmakta, yayalar ve özellikle engelliler için yaya dolaşmak eziyet olmaktadır. Yine yatırımların yer seçimleri çok önemli. Kentin planlı gelişmesi, kentte yaşayanların dinlence ve eğlence ihtiyaçlarının karşılanmasına yönelik çalışma ve konut alanlarının, yer seçimlerinin değiştirilme üzere baştan planlanması gerekmektedir. Her isteyen, her istediğini, her istediği yerde yapmamalıdır. Özellikle AVMlerin plan deği-

şiklikleriyle kent merkezlerine yapılmasına izin verilmemelidir.

Belediyelerin görevi, kentte yaşayanların huzuru ve refahını sağlamak, sağlıklı bir çevrede yaşayabilmeleri, hayatlarını kolaylaştırmaları için gerekli plan ve çalışmaları yapmaktır. Bunun için konunun uzmanları, ilgili meslek odalarından ve sivil toplum örgütlerinden ve kentte yaşayanlardan görüş, öneri ve katkılar mutlaka alınmalıdır.

KENTSEL DÖNÜŞÜM PROJELERİNİN ANTALYA'DAKİ EKONOMİK VE SOSYAL ETKİLERİ NELERDİR?

Kentsel dönüşüm konusunda henüz Antalya'da bir proje geliştirilmemiştir. Ancak münferit olarak parsel bazında kentsel dönüşüm değil, bina yenileme uygulaması yapılmaktadır. Parsel bazındaki dönüşümler maliklere herhangi bir ödeme yükümlülüğü getirilmeden parseldeki yapı yoğunlukları arttırılmak suretiyle yap-satçı müteahhitler tarafından yapıldığından nüfus artışı getirmektedir. Artan nüfusun ihtiyacı olan sosyal donatı alanları arttırılmadığından, zaten yetersiz olan bu alanlar üzerine ilave yükler getirilmektedir. Yine başta kanalizasyon ve yol olmak üzere, teknik altyapı üzerine de ilave yükler getirildiğinden kentsel standartlar düşmektedir. Kentsel standartların iyileştirilmesi gerekirken daha da kötüleşmektedir. Çok katlı ve yoğun yapılaşmanın çocuklar üzerindeki olumsuz etkileri çok fazladır. Anne-babalar çocukları kontrol edemeyecekleri için adeta 'hapsetmekte', çocukların toprakla ilişkisi kesilmekte, üzerlerindeki statik elektrik deşarj olmadığından psikolojik dengeleri bozulmaktadır. Yine çocuklar dışarıda serbestçe oynama olanakları olmadığından dört duvar arasında ancak sosyal medya ve bilgisayar oyunlarıyla meşgul olmaktadır. Bütün bunlar çocukları olumsuz etkilemekte ve sorunlu bir nesil yetişmektedir. Diğer yandan, mahalle kavramı ortadan kalktığından aynı apartmanda oturan insanlar bile birbirine yabancılaşmaktadır. Bu da sosyal ilişkilerimizi zedelemektedir. Bu şekilde uygulamalar ancak yap-satçı müteahhitlere rant sağlamaktadır.

MİMARLIK MESLEĞİNİN EN ÇOK TARTIŞILMASI GEREKEN KONULARI NELERDİR?

Bu sorunuza mimarlık eğitimi ile başlayalım. Mimarlık eğitiminin ciddi sorunları var. Son yıllarda özel ve devlet üniversitesi olmak üzere bir çok eğitim kurumu açılmıştır. Hemen hemen hepsinde mimarlık bölümü bulunmaktadır, ancak yeterli öğretim elemanı bulunduğu söylenemez. Geçmişte, bırakın profesör doçent ve asistan yüzü görmeden mezun olan mimarlar olmuştur. Bugün hala öğretim elemanlarının yeterli olduğu söylenemez. Yine, yeni mezun olan mimarlar herhangi bir pratik yapmadan, teorik bilgileriyle mimarlık hizmeti vermektedir. Bir avukat mezun olur olmaz avukatlık bürosu açıp avukatlık yapamamakta, iki yıl süreyle staj yaptıktan sonra barolar tarafından sınava tabii tutulmakta, başarılı olma halinde avukatlık yapma hakkını almaktadırlar. Mali müşavirler de aynı şekildedir. Maalesef mimarlar da böyle bir uygulama yoktur. Müteahhitler daha fazla

kazanma hırsıyla oda tarafından belirlenen askeri ücretler üzerinden fiyat pazarlığı yaparak fiyatları aşağı çekmeye uğraşmaktadır. Yani mimarın emeğinin karşılığını vermemek için adeta direnmektedirler. Hiçbir hasta doktora gittiği zaman, buna müteahhitler de dahil, tabipler odasının belirlemiş olduğu askeri ücret üzerinden pazarlık yapmamaktadırlar. Ama mimara gelince, bedavaya proje yaptırmaya çalışmaktadırlar. Aynı müteahhitler geçmişte arsa sahiplerini zengin etmişlerdir. Mimarların emeğinin karşılığını vermezken, arsa sahiplerine %50+ paralar vererek kat karşılığı iş yapmışlardır. Yine aynı müteahhitler yaptıkları inşaatlarda, sattıkları dairelerde bırakın indirim yapmayı, zor durumda olmadıkları sürece pazarlık bile yapmamışlardır. Bunları anlatmamın nedeni; bir çok meslektaşımız emeğinin karşılığını alamadığından yeterli hizmeti de verememiştir. Örneğin, ruhsat eki projeleri incelediğimizde hiçbirisinde detay projeleri ve çizimleri olmadığı görülecektir. Binalara baktığınız zaman, birçoğunun birbirlerinin kopyası gibi olduğu görülecektir. Çünkü emeğinin karşılığını alamayan meslektaşımız zaten projeye 'dört çizgi' olarak gören müteahhitlerin de bir talebi olmadığından ne araştırma yaparak cephe etüdü yapmakta ne de detay vermektedirler. Deneme yetkileri de ellerinden alınarak yapı denetim şirketlerine verildiğinden meslektaşlarımızın kendi projelerine uygun yapıyı yapıldığını denetleyememektedirler. Sonuç olarak, niteliksiz ve kalitesiz yapılar ortaya çıkmaktadır.

Bütün bu anlatılanların temelindeki esas problem, toplumumuzda mimari projenin önemine ilişkin bilincin gelişmemiş olmasıdır. Gelişmiş ülkelerde bu bilincin üst düzeyde olduğunu görüyoruz. Oralarda yatırımcılar mimari projeye para harcamaktan kaçınmazlar. Çünkü tasarım ve projelendirme aşamasının ne kadar hayatı olduğunun bilincindedirler. Bugün, ortalama bir betonarme yapının ömrü yaklaşık elli yıldır. Doğru projelendirilmiş bir yapı ayakta kalacağı uzun yıllar boyunca ek maliyetler çıkarmadan, tadilat yapma ihtiyacı oluşturmadan performans gösterecek ve kullanıcılarını mutlu edeceklerdir. Ucuzcu mantıkla üretilen projeler ise hemen bir kaç yıl içinde büyük maliyetli sorunlar çıkaracaktır. İnşa etmeye başlamadan önceki projelendirme aşamasına yapılan yatırım kesinlikle boşa gitmez ve uzun vadede büyük kazançlar getirir. Fakat bugün ülkemizde, kısa vadeli kazanca odaklanmış, vizyonsuz ve sığ bir yap-satçı zihniyetin kentlerimizin, doğal ve kültürel zenginliklerimizi hoyratça tükettiğini görmekten büyük üzüntü duyuyoruz. Sorunun çözümü mimari tasarımın değeri hakkındaki toplumsal bilincin artırılmasıyla mümkün olabilir.

ANTALYA GİBİ KENDİNE HAS DOĞAL VE TARİHİ ÖZELLİKLERİ OLAN BİR KENTTE MİMARİ TASARIM KRİTERLERİ VE MALZEME SEÇİMLERİ NASIL OLMALIDIR?

Antalya'da bugün Kaleiçi, Balbey ve Haşim İşcan hariç kente has bir dokusu bulunmamaktadır. Diğer kentlerden bir farkı yoktur. Oysa

Antalya iklimsel özellikleri nedeniyle farklı bir biçimde planlanmalıydı. Antalya'nın hakim rüzgarları kuzey ve güneyden esen poyraz ve meltemin kent içine kadar girebilmesi için bulvarların ya da hava koridorlarının kuzey güney istikametinde planlanması gerekirdi ki; klima oluşturarak şehri soğutsun. Yine binaları kıydan başlayarak gerilere doğru yükselmesi ve meltem rüzgarının en arkadaki binalara kadar ulaşması sağlanması gerekirken ne yazık ki rantı yüksek olan kıyı kesimine neredeyse birbirine bitişik binalar yapılarak adeta rüzgarın önüne set çekilmiştir. Bu Antalya için doğru bir planlama değildir.1980 öncesi planlama çalışmaları başladığında, planlamaya yön vermesi açısından TÜBİTAK'a bir çalışma yaptırılmıştı. Bu çalışmada binaların zemin katlarının boş olması hem meltem rüzgarının hem de poyrazın binaların altından geçerek mikro-klima oluşturması önerilmiş olmasına karşın maalesef uygulanmamıştır.

Maalesef meslektaşlarımızın malzeme seçimi konusunda herhangi bir hakları bulunmamaktadır. Bu tamamen yatırımcıların inisiyatifindedir. Yatırımcıların kriterleriyse yapıyı en ucuza mal ederek, en pahalya satmak olduğundan bazı müteahhitler hariç bazıları kaliteye önem vermediği gibi, ısı yalıtım için gerekli olan izolasyonu bile yapmamaktadır. Yukarıda niteliksiz ve kalitesiz yapıların ortaya çıktığını söylerken işçilik ve malzemeler ile, uygulamaların kalitesiz ve niteliksiz olduğunu kast etmiştim.

İNÖVATİF, SÜRDÜRÜLEBİLİR, YENİLİKÇİ... GELECEĞİN MALZEME TANIMLAMALARI BUNLAR. SİZİN EKLEMEN İSTEDİĞİNİZ BAŞKA BİR SIFAT VAR MI?

Hayır, ilave edecek bir şey yok. Teknoloji hızla geliyor. Her geçen gün yeni ve kaliteli, uygulanması kolay malzemeler ortaya çıkıyor. Ancak yatırımcıların, yani müteahhitlerin daha ucuza mal etme alışkanlıklarını bir kenara bırakarak, nitelikli ve kaliteli yapılar üretmeleri beklenebilir.

SERAMİĞİN MİMARİ BİR MALZEME OLARAK GELECEKTE NASIL BİR SERÜVEN İZLEYECEĞİNİ DÜŞÜNÜYORSUNUZ?

Ben zaman içerisinde ısı yalıtımı ve güneşten enerji üretebilen seramiklerin üretilmesinin çok uzak olmadığını, seramiğin geleceğin en önemli malzemelerinden biri olacağını düşünüyorum. Son olarak; Mimari Eserler Fikir ve Sanat Eserleri Kanunu kapsamında güzel sanat eseri olarak tanımlanmaktadır ve kanunun koruması altındadır. Şirketler mimarlık ünvanı alamayacaklarından mesleği uygulayamaz. Ancak, halen meclis gündeminde olan ve tepkiler nedeniyle beklemeye alınan müşavirlik bürolarının korunmasına ilişkin kanun teklifinde, bu isimle kurulacak şirketlere hem proje yapma yetkisi hem de yapı denetleme yetkisi verilmeye çalışılmaktadır. Bu yasa çıkarsa meslektaşlarımızın serbest meslek hizmeti vermeleri imkansız hale gelecek, ancak bu şirketlerde proje hazırlayacak ya da işçi olarak çalışabilecekler.

TARİHİ GÜNÜMÜZE TAŞIYAN KOLEKSİYON: BIEN ALATURCA

ETNİK MOTİFLERE VE OSMANLI TEMASINA YÖNELEN İLGI İLE YENİDEN CANLANAN ÇİNİ MOTİFLERİ,
BIEN ALATURCA SERİSİ İLE MEKANLARA NOSTALJİK BİR GÖRÜNÜM KAZANDIRIYOR.



Whisper Olive



Star Mavi

Pastel Siyah



Yenilikçi ve çevre dostu marka Bien, Osmanlı ve eski Türk motiflerinin ruhunu yansıtan yeni serisi Alaturca ile, yaşam alanları yerel ve sıcak bir görünüm kazanıyor. Eski dönemlerde çok yaygın olarak kullanılan fakat üretimi ve yapımı vakit alıp, emek isteyen çini motifleri Bien'in Alaturca serisinde hayat buldu. Alaturca serisi adından da anlaşılacağı gibi geleneksel Türk motiflerinin izlerini taşıyan, tarihi ve özel görünümü günümüzde de yaşatmak isteyenlere alternatif oluşturan bir koleksiyon.

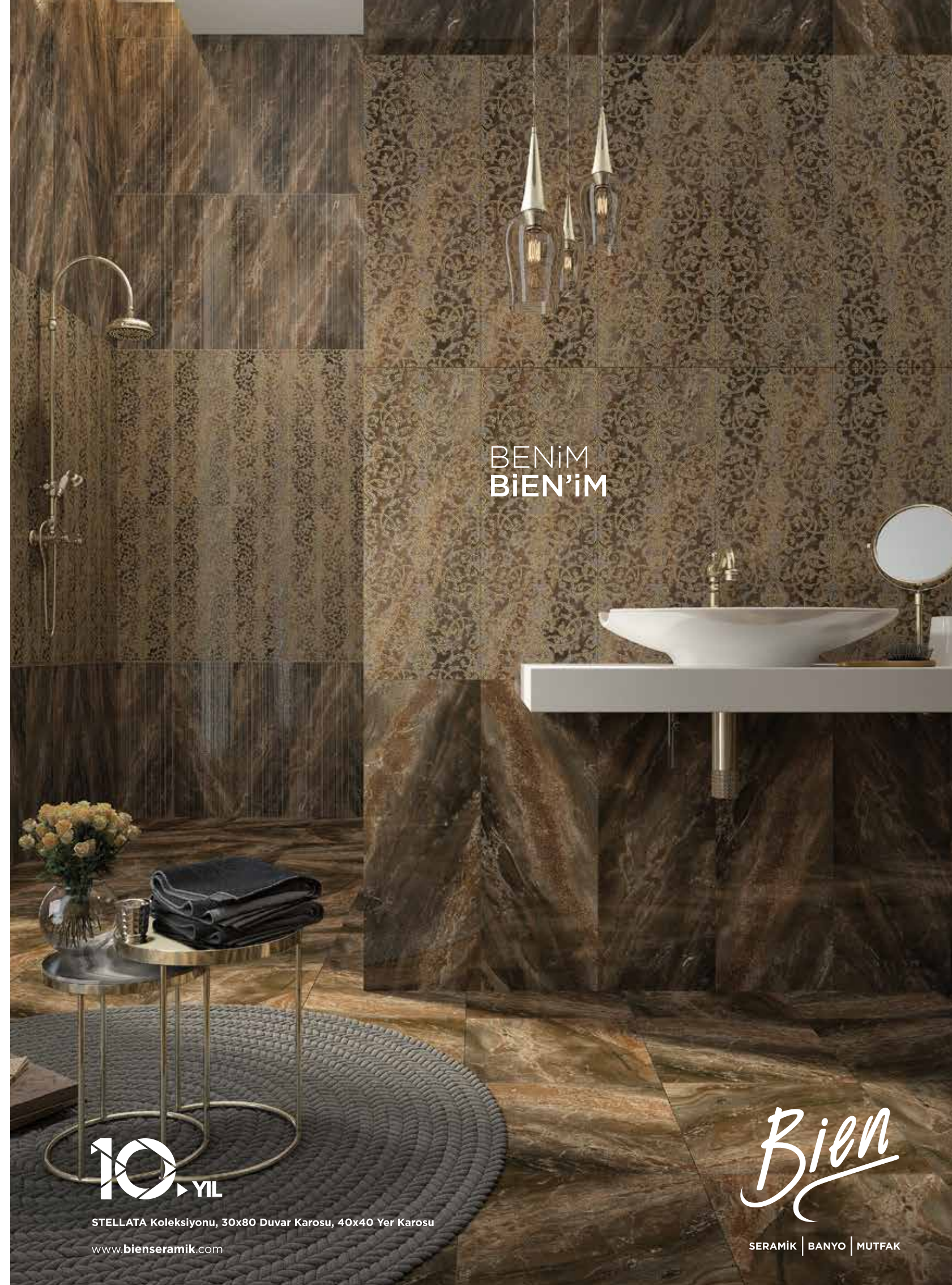


NEDEN BİEN ALATURCA?

Günümüz koşullarında hijyen önemli, zaman değerli ve para kıymetli. El işçiliği gerektiren ve üretimi zahmetli ve vakit alan çinilerin yerini yine o dönemin çini motiflerini yansıtan seramik seriler aldı. Bien Alaturca tam böyle bir seri. Temizliği kolay ve pratik. Ayrıca dayanıklılığı sayesinde uzun süre kullanılabilir olması ekonomik açıdan avantaj sağlıyor.

Özellikle kafeler, restoranlar, oteller ve yaşam alanlarında kullanılan bu karolar mekanlarda dekorasyonu tamamlayıcı özelliğe sahip. Bien'in nostaljik serisi Alaturca'nın geçmişteki geleneksel çizgileri ile günümüz modern tasarımlarını harmanlayıp, alternatifler üretmek mümkün.

Bien Alaturca serisinde, Pastel, Star, Tiffany, Tulip ve Whisper adını verdiğimiz beş farklı motiften oluşan karolar ve bu karoların renk seçenekleri mevcut.



BENİM
BİEN'İM

10 YIL

STELLATA Koleksiyonu, 30x80 Duvar Karosu, 40x40 Yer Karosu

www.bienseramik.com

Bien

SERAMİK | BANYO | MUTFAK

UNICERA FUARI'NDA YENİ KOLEKSİYONLARA YOĞUN İLGİ

EN YENİ TASARIMLARIN SERGİLENDİĞİ, SEKTÖRÜN EN ÖNEMLİ DİNAMIĞI KABUL EDİLEN UNICERA SERAMİK, BANYO, MUTFAK FUARI BU YIL 28'İNCİ KEZ DÜZENLENDİ. 23- 27 ŞUBAT TARİHLERİ ARASINDA TÜYAP FUAR VE KONGRE MERKEZİ'NDE GERÇEKLEŞEN FUARDA, BİEN SERAMİK BU YIL TASARLADIĞI 43 YENİ KOLEKSİYONUNU İLK KEZ GÖRÜCÜYE ÇIKARDI.



Sektörün yenilikçi markası Bien, bu yıl UNICERA Seramik, Banyo, Mutfak fuarında, seramik ve vitrifiye ürünlerinde yine farklılığını ortaya koydu. 2016 yılına ait yeni seriler ve yeni ürünler ilk kez bu fuarda yetkili satıcı, sektör profesyonelleri, nihai tüketicilerin beğenilerine sunuldu. Fuarda sergilenmek üzere toplamda 43 yeni koleksiyon geliştirildi. Koleksiyonların tüm ürünlerde toplamı ise 245 adet ürün olarak tanıtıldı.

Bien Seramik Sağlık Gereçleri ürün grubundan Mineral isimli ürün de ilk kez fuarda tanıtıldı. Asma monoblok lavabo ve asma klozet olarak tasarlanan bu yeni ürün de fuarda yerlerini aldı. Bien Hijyen standardını taşıyan Mineral Banyo Serisi ziyaretçiler tarafından büyük beğeni topladı. Bien'in yurtiçindeki bayileri, sektör profesyonelleri ve mimarlar Bien standını ziyaret ederken; yurtdışındaki birçok ülkeden Bien distribütörleri de standı ziyaret ederek fuara katılım gösterdi.





Bien Satış Grup Başkanı Metin Savcı, markayla ilgili gerek yurtiçi, gerek yurtdışı pazarlarının taleplerini dikkate alan üretim yaptıklarını dile getirdi. Savcı "Unicera, üretici firmaların o yılın yeni ürünlerini sektör profesyonellerine, mimarlara, müteahhitlere, nihai tüketicilere tanıttıkları önemli bir platformdur. Biz marka olarak Türkiye'de pazar payında dördüncü sırada yer alıyoruz. İhracatımız yüzde 35'lerde. Ser-

mayemiz tamamen yerli. Ürün gruplarımız seramik, seramik sağlık gereçleri dediğimiz vitrifiye ve outdoor dediğimiz dış mekan için kullanılan seramik karolarından oluşuyor. Bu yıl 43 yeni ürünümüzü ve bu ürünlerin çeşitleri ile toplamda 245 ürünü ilk kez bu fuarda tanıtıyoruz. Sektör gereği ebatlarımız büyüyor. Estetik ve tasarıma önem veren, kaliteden ödün vermeyen ve uygun fiyatlarda mal satabilen

bir markayız. Tasarım alanında da yurtdışıyla yarışır durumdayız. Ayrıca Seramik Sağlık Gereçlerinde hijyene ağırlık verilen ürünler tasarlamaya ve üretmeye devam edeceğiz. İlk kez fuarda tanıtımını yaptığımız Mineral Banyo Serimiz de Bien Hijyen standartlarını taşıyor" dedi. EDIDA ile 3 ödüle sahip olan Organic Serisi de fuarda yerini aldı ve ziyaretçilerden tam not aldı.



ADONIS Koleksiyonu, 30x80 Duvar Karosu, 40x40 Yer Karosu

www.bienseramik.com

Bien

SERAMİK | BANYO | MUTFAK

BIEN ABD'NİN ÖNDE GELEN YAPI FUARI COVERINGS 2016'YA KATILDI

KARO SERAMİK ALANINDA DÜNYANIN ÖNEMLİ PAZARLARINDAN BİRİ OLAN ABD'NİN CHICAGO ŞEHRİNDE DÜZENLENEN COVERINGS'TE BIEN STANDINA İLGI BÜYÜKTÜ!



18-21 Nisan 2016 tarihleri arasında ABD'nin Chicago şehrinde yapılan Coverings 2016 fuarında BIEN yenilikçi tarzı ve göz alıcı ürünleriyle fuara katıldı. 150 m² büyüklüğündeki alanda ürünlerini sergileyen BIEN ödüllü tasarımları, özel ve sürekli yenilenen ürün yelpazesıyla sektörde adından söz ettiriyor. BIEN, Coverings Fuarı'nda 20 mm'lik ürünler başta olmak üzere ahşap dokulu ürünler, doğal taş dokulu ürünler ve 30x60, 60x60, 45x90, 60x120, sırlı porselen karoları öne çıkardı. BIEN'in Full Polished ürünlerine ve pazarın ana ebatı olan 30x60 sırlı porselen ürünlerine ve 19,7x19,7 dekoratif serilere de talep yoğun oldu. ABD pazarında seramik sektörü için tek uluslararası fuar olan Coverings geçen yıldan itibaren tekrar yükselişe geçmeye başladı. Fuarın stratejik açıdan önemi her geçen yıl artıyor.

Bien İhracat Müdürü Mehmet ÖZMAL Coverings Fuarı'na katılmanın ticari amaçlı faydasını gördüklerini, katılımcıların tümünün alım yapma odaklı olmasının BIEN için yararlı olduğunu ifade etti. Fuarın ABD dışı üreticiler için pek tercih edilmeyen Chicago kentinde düzenlenmesinin yanlış olduğunu vurgulayan Mehmet ÖZMAL "BIEN için hedef odaklı bir fuar olduğunu söyleyebiliriz" dedi. BIEN standına ilginin yoğun olduğunu belirten Mehmet ÖZMAL "Marka olarak fuardan memnun ayrıldık. Özellikle aynı bölgede bulunduğumuz diğer üreticilerin standları ile karşılaştığımızda markamıza yönelik ilgi net olarak fark ediliyordu" diye konuştu.



Dünyanın Ucu

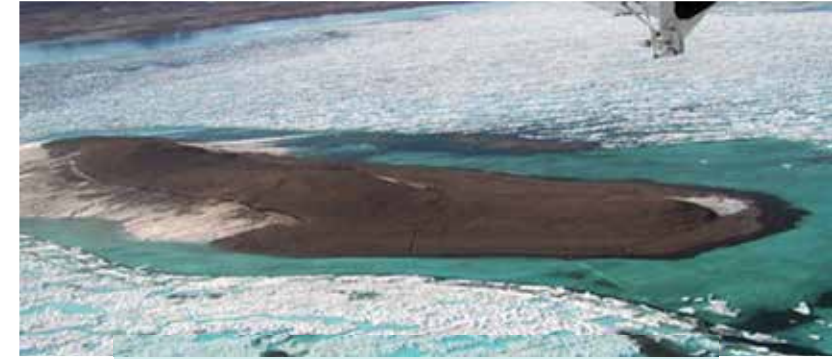
Ronda Kasabası

Dünyanın en uç noktalarından biri olarak kabul edilen Ronda Kasabası, İspanya'nın Malaga bölgesinde bulunuyor. Yaklaşık 35.000 kişinin yaşadığı bu dünyanın en yüksek kasabasına otoban ya da demiryolu ile ulaşım sağlanabiliyor. Orson Welles ve Ernest Hemingway gibi ünlüleri ağırlamış ve kitaplara konu olmuş Ronda, Roma Köprüsü, Eski Köprü ve Arap Köprüsü olmak üzere şehrin sembollerinden biri olarak kabul edilen ve kanyondan 120 metre yüksekliğindeki Yeni Köprü ile ziyaretçilerin büyük beğenisini topluyor. Ayrıca, kasabanın daha önceleri hapisane olarak kullanıldığı da bilinenler arasında.



Agulhas Burnu

Dünyanın en yüksek değil ama en uç noktasına gitmek isteyenler sıklıkla Afrika'nın en uç noktası olarak bilinen Ümit Burnu'na giderler. Fakat, bu yanlış bir kanıdır ki, Agulhas Burnu Cape Town'ın 176 kilometre doğusunda bulunarakdünyanın güney ucunu temsil eder. Portekizcede 'İğneler' anlamına gelen Agulhas, İğne Burnu; balıkçılık ile anılan bir mekan olmasının yanı sıra Atlas Okyanusu ve Hint Okyanusu'nu ayıran resmi sınır olarak da kabul edilir.



Kaffeklubben Adası

Dünyanın en kuzeyindeki kara parçası olarak bilinen Kaffeklubben Adası (Kahve Adası), Grönland'ın en kuzeyinde bulunuyor. Robert Peary adındaki bir gezgin tarafından bulunan ada deniz seviyesinden 30 metre yükseklikte, 700 metre uzunluğunda ve 300 metre genişliğinde. Uzun ve büyük buzul parçaları arasında bulunan adaya ulaşım pek mümkün değil, fakat küresel ısınmanın etkileri düşünüldüğünde önümüzdeki elli yıl içerisinde sular altında kalacağı rivayet ediliyor.



Machu Picchu

Peru'da And Dağları'nın zirvesinde yer alan Maçu Piççu şehri, bugüne kadar en iyi korunan İnka şehri olma özelliğini taşıyor. Dünyanın yedi harikasından biri olarak kabul edilen bu eşsiz mekan 2.360 metre yükseklikte bulunuyor. Şehrin, İnka'lar tarafından 1450 yıllarında kurulduğu ve İspanyol İşgali sırasında terk ettikleri söylene de, bilimsel kanıtların yetersizliği sebebiyle derinlemesine bir bilgiye ulaşılamamakta. 1976'da restorasyonu başlayan şehir bugün hala kısmi olarak yenileniyor.

Taung Kalat Manastırı

Burma, Myanmar'a 50km uzaklıkta olan bu Taung Kalat Manastırı, Mount Popa yanardağının en tepe noktasında yer alıyor. Deniz seviyesinden 1518 metre yükseklikteki manastırın yerli ve yabancı bir çok ziyaretçisi bulunuyor. Özellikle Burmalıların her yıl bir kere dolunay zamanında gelip ibadet ettikleri mekan, Aralık ve Nisan aylarında da Myanmar Yeni Yıl Festivali sırasında da kapılarını açıyor. Burmalıların inancına göre mekanı ziyaret ederken siyah ya da yeşil giyinmemek, yanınızda et özellikle de domuz eti getirmeniz gerekiyor.



“ANADOLU'DAN BİR TANIK: BENGÜBOZ'UN OBJEKTİFİNDEN MUDURNU'DA ERKEN CUMHURİYET DÖNEMİ ”

12-30 Temmuz 2016 /MSGSÜ Tophane-i Amire



Koç Üniversitesi Vehbi Koç Ankara Araştırmaları Uygulama ve Araştırma Merkezi'nin, Mudurnu Belediyesi, Mudurnu Kaymakamlığı (Halk Eğitim Merkezi) ve Bolu Mudurnulular Derneği ortaklığı, Bolu Ticaret ve Sanayi Odası, Mimar Sinan Güzel Sanatlar Üniversitesi (MSGSÜ) ve UNESCO Türkiye Milli Komisyonu desteğiyle düzenlediği “Anadolu'dan Bir Tanık: Bengüboz'un Objektifinden Mudurnu'da Erken Cumhuriyet Dönemi” adlı serginin İstanbul açılışını 2016 Temmuz ayında Tophane-i Amire'de yapacak, Mudurnu'nun bir dönem sosyal ve ekonomik yaşamını belgeleyen, ilk açılışı 2016 Nisan ayında Ankara'da yapılan serginin küratörlüğünü Dr. Ayşe Ege Yıldırım üstlendi. İstanbul'daki sergiye MSGSÜ Tophane-i Amire Kültür ve Sanat Merkezi Tek Kubbeli Salon ev sahipliği yapacak. 12 Temmuz 2016 Salı günü saat 18.00'de açılacak olan sergi, 30 Temmuz 2016 tarihine kadar gezilebilecek.

NESLİHAN PALA “SİKINTI YOK”

14 Haziran - 14 Temmuz 2016
GALERİ SELVİN 2



Mizahın öz sorgulanmasındaki rolü, önemli olanı önemsiz duruma düşürmektir. Öz savunmada büyük bir rol oynar. Savunma ve saldırı ilginç bir biçimde mizahta birleşerek, rahatsız edici kompleks durumların karikatürize edilmesiyle sosyal ve psikolojik etkilerini zayıflatır. Neslihan Pala'nın heykelleri 14 Temmuz'a kadar Galerî Selvin'de.

“KORKU /FEAR”

21 Haziran-31 Ağustos 2016 /
Bozlu Art Project Nişantaşı

Bozlu Art Project Nişantaşı, 21 Haziran- 31 Ağustos 2016 tarihleri arasında on iki sanatçının yapıtlarının bir araya geldiği “Korku /Fear” isimli karma sergiye ev sahipliği yapıyor. Çeşitli disiplinlerden sanatçıların “Korku” kavramını sorgulamalarından hareketle ürettikleri yapıtların yer alacağı serginin küratörlüğünü Özlem İnay Erten üstleniyor.



ANLATICI BİR MİMAR OLARAK CENGİZ BEKTAŞ

SALT GALATA



Etimesgut Camii, Ankara (1965) Mimar: Cengiz Bektaş
SALT Araştırma, Cengiz Bektaş Arşivi

SALT Araştırma Mimarlık ve Tasarım Arşivi çalışmaları bu yıl, 1960'lardan bu yana mimarlık ve edebiyat alanlarında üretim yapan, mimarlığa çok boyutlu katkılarıyla mesleğin gelişimine aracılık eden Cengiz Bektaş'ın arşivine odaklanıyor. Fotoğraf ağırlıklı bir bölümü geçen Ocak ayında SALT Araştırma'da erişime açılan arşiv, Bektaş'ın izniyle kapsamlı mimari çizim dosyalarını da içerecek şekilde sınıflandırılarak sayısallaştırılacak ve kataloglanacak. Bektaş Mimarlık İşliği'ndeki ön çalışmanın ardından, SALT Araştırma'da yürütülecek projenin 2017 yılı sonunda tamamlanması bekleniyor. Bektaş'ın Türkiye mimarlığındaki konumunun değerlendirilmesi amacıyla üç araştırmacı projeye davet edildi. Mimar ve akademisyen Işıl Uçman Altınışık ve Burak Altınışık'ın, kültür sosyolojisi alanında çalışan Erhan Berat Fındıklı danışmanlığında yapacağı araştırmanın bulguları, gelecek sonbaharda Denizli ve İstanbul'da düzenlenecek kamu programlarında tartışmaya açılacak.

“SUMMER COLLECTIVE II”

23 Haziran – 26 Ağustos 2016
Galeri İlayda



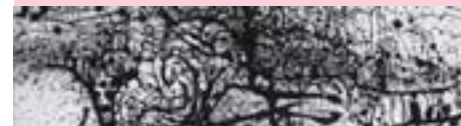
Galeri İlayda 23 Haziran – 26 Ağustos 2016 tarihleri arasında “SUMMER COLLECTIVE II” isimli grup sergisine ev sahipliği yapacak. Örneğin; Atilla Galip Pınar, son dönem eserlerinde de, geçmişten günümüze süregelen varoluş karşısında insanın çaresizliğini, yalnızlığını, tedirginliğini, tutsaklığını, doğayla ilişkisini temel alarak yansıtmaya odaklı kavramsal altyapıya sadık kalıyor. Sergide, Ardan Özmenoğlu, Atilla Galip Pınar, Aysel Alver, Barış Cihanoğlu, Caner Şengünalp, Damla Özdemir, Derya Özparkak, Didem Yağcı, Gazi Sansoy, Kerim Yetkin, Mehmet Turgut, Nurdan Likos ve Özcan Uzkur'un işleri izlenebilir.

MARIO PRASSINOS BİR SANATÇININ İZİNDE: İSTANBUL-PARİS-İSTANBUL

25 Mayıs - 14 Ağustos 2016



Mario Prassinos sergisi, İstanbul'da Rum, sanatçı bir ailede dünyaya gelen Mario Prassinos'un Paris'te 20. yüzyıl avangartları arasında başlayan sanatsal kariyerini konu alıyor. Sanatçının resimlerden kitap illüstrasyonlarına ve dokuma örneklerine, portrelerden gravürlere uzanan farklı eserlerini bir araya getiren sergi, Prassinos'un çarpıcı ve özgün karakterini, sür-realizmle başlayıp realist bir anlayışa yönelen üslubunu ortaya koyuyor.



SAVAŞIR VE YOK EDER!

Bien Hijyen, isteğe bağlı olarak lavabo, klozet, bide, pisuar ve benzeri vitrifiye ürünlerin suyla temas eden yüzeylerine uygulanıyor ve ürünlerin temizliğini en üst seviyeye taşıyor. Ürünlerin yüzeyinde bulunan nano teknolojik gümüş iyonları, bakterilerin hücre yapısını bozarak etkisiz hale getiriyor. Çevre dostu Bien Hijyen ürünleri normalden çok daha az kimyasal malzeme ve su kullanılarak temizleniyor.

Size, sağlığınızın keyfini yaşamak kalıyor.



Bien



On'ca zamandır,
zamansız mekanlar yaratıyoruz.
10. yılımız kutlu olsun.